



NETZ  
ENTWICKLUNGS  
PLAN **STROM**

## UMSETZUNGSBERICHT

ZUM NETZENTWICKLUNGSPLAN  
STROM UND OFFSHORE-  
NETZENTWICKLUNGSPLAN 2030  
(VERSION 2017)

---

SEPTEMBER 2018

**50Hertz Transmission GmbH**

Heidestraße 2  
10557 Berlin

[www.50hertz.com](http://www.50hertz.com)

Geschäftsführung:  
Boris Schucht (Vorsitz),  
Dr. Frank Golletz,  
Marco Nix,  
Dr. Dirk Biermann

Handelsregister:  
Amtsgericht Charlottenburg,  
HRB 84446  
Umsatzsteuer-ID:  
DE 813473551

**Amprion GmbH**

Rheinlanddamm 24  
44139 Dortmund

[www.amprion.net](http://www.amprion.net)

Geschäftsführung:  
Dr. Hans-Jürgen Brick,  
Dr. Klaus Kleinekorte

Handelsregister:  
Amtsgericht Dortmund,  
HRB 15940  
Umsatzsteuer-ID:  
DE 813761356

**TenneT TSO GmbH**

Bernecker Straße 70  
95448 Bayreuth

[www.tennet.eu](http://www.tennet.eu)

Geschäftsführung:  
Wilfried Breuer,  
Alexander Hartman,  
Otto Jäger,  
Ben Voorhorst

Handelsregister:  
Amtsgericht Bayreuth,  
HRB 4923  
Umsatzsteuer-ID:  
DE 815073514

**TransnetBW GmbH**

Pariser Platz  
Osloer Straße 15-17  
70173 Stuttgart

[www.transnetbw.de](http://www.transnetbw.de)

Geschäftsführung:  
Dr. Werner Götz (Vorsitz),  
Rainer Joswig,  
Dr. Rainer Pflaum

Handelsregister:  
Registergericht Stuttgart,  
HRB 740510  
Umsatzsteuer-ID:  
DE 191008872

**Redaktion**

Kerstin Maria Rippel (50Hertz Transmission GmbH),  
Thomas Wiede (Amprion GmbH),  
Mario Meinecke (TenneT TSO GmbH),  
Regina König (TransnetBW GmbH)

E-Mail: [info@netzentwicklungsplan.de](mailto:info@netzentwicklungsplan.de)  
[www.netzentwicklungsplan.de](http://www.netzentwicklungsplan.de)

**Gestaltung**

CB.e Clausecker | Bingel AG  
Agentur für Kommunikation  
[www.cbe.de](http://www.cbe.de)

**Stand**

28.09.2018

# INHALTSVERZEICHNIS

|  |    |
|--|----|
| <b>1 Einführung: Grundlage und Methodik</b> . . . . .  | 5  |
| <b>2 Übersicht über die bestätigten Projekte und Maßnahmen des NEP 2030 (2017)</b> . . . . .   | 8  |
| 2.1 Stand der Umsetzung Startnetz 50Hertz. . . . .   | 8  |
| 2.2 Stand der Umsetzung Startnetz Amprion . . . . .  | 9  |
| 2.3 Stand der Umsetzung Startnetz TenneT . . . . .   | 13 |
| 2.4 Stand der Umsetzung Startnetz TransnetBW . . . . .   | 16 |
| 2.5 Stand der Umsetzung der bestätigten Projekte des Zubaunetzes des NEP 2030 (2017) . . . . . | 17 |
| <b>3 Übersicht über die bestätigten Projekte und Maßnahmen des O-NEP 2030 (2017)</b> . . . . . | 29 |

# 1 EINFÜHRUNG: GRUNDLAGE UND METHODIK



# 1 EINFÜHRUNG: GRUNDLAGE UND METHODIK

Im Zuge der Umstellung des Zyklus der Erstellung des Netzentwicklungsplans Strom (NEP) sowie des Offshore-Netzentwicklungsplans (O-NEP) von einem jährlichen auf einen zweijährlichen Zyklus hat der Bundesgesetzgeber im Jahr 2015 die Einführung eines Umsetzungsberichts zum NEP (§ 12d EnWG) sowie zum O-NEP (§ 17c Abs. 3 EnWG) beschlossen. Dieser muss Angaben zum Stand der Umsetzung des zuletzt bestätigten NEP bzw. O-NEP und im Falle von Verzögerungen bei der Umsetzung die dafür maßgeblichen Gründe enthalten. Die Übertragungsnetzbetreiber (ÜNB) haben diesen Bericht der Regulierungsbehörde jeweils spätestens zum 30. September in jedem geraden Kalenderjahr, beginnend mit dem Jahr 2018, vorzulegen. Gemäß § 12d S. 1 und S. 3 EnWG prüft die Regulierungsbehörde den Umsetzungsbericht, veröffentlicht ihn und gibt allen tatsächlichen und potenziellen Netznutzern Gelegenheit zur Äußerung.

Mit dem vorliegenden Dokument legen die ÜNB den ersten gemeinsamen Umsetzungsbericht zum NEP 2030 (2017) sowie zum O-NEP 2030 (2017) gemäß § 12d EnWG sowie § 17c Abs. 3 EnWG vor.

Die nachfolgenden Kapitel orientieren sich in Bezug auf Struktur und Inhalte an Kapitel 5 des NEP 2030 (2017) bzw. Kapitel 4 des O-NEP 2030 (2017). Hier sind jeweils die Projekte und Maßnahmen des Startnetzes sowie die von der Bundesnetzagentur (BNetzA) bestätigten Projekte und Maßnahmen des Zubaunetzes des NEP 2030 (2017) und des O-NEP 2030 (2017) aufgeführt. Die von der BNetzA im Zuge des NEP 2030 (2017) sowie des O-NEP 2030 (2017) nicht bestätigten Maßnahmen werden in diesem Umsetzungsbericht nicht aufgeführt, da für diese Projekte zunächst keine Pflicht zur Umsetzung – und damit auch kein Bedarf für ein Monitoring möglicher Projektfortschritte – besteht. Bei den Offshore-Projekten wurden die vom Bundesamt für Seeschifffahrt und Hydrographie (BSH) im Vorentwurf des Flächenentwicklungsplans (FEP) im Vergleich zum O-NEP 2030 (2017) vorgenommen Änderungen berücksichtigt. Details sowie eine Erläuterung finden sich in Kapitel 3.

Die aufgeführten Bezeichnungen und Nummerierungen der Projekte und Maßnahmen entsprechen jeweils der Verwendung im zweiten Entwurf des NEP 2030 (2017) sowie des O-NEP 2030 (2017), die am 2. Mai 2017 veröffentlicht wurden, es sei denn in der Bestätigung der BNetzA hat sich eine Änderung ergeben. Steckbriefe zu den jeweiligen Projekten befinden sich im Anhang zum zweiten Entwurf des NEP 2030 (2017) sowie des O-NEP 2030 (2017), die online auf [www.netzentwicklungsplan.de](http://www.netzentwicklungsplan.de) zu finden sind.

Neben den Fortschritten bei der Umsetzung der Projekte und Maßnahmen sind in diesem Bericht auch mögliche Verzögerungen und die dafür maßgeblichen Gründe aufgeführt. Sofern sich gegenüber dem zweiten Entwurf des NEP 2030 (2017) oder des O-NEP 2030 (2017) Abweichungen (Fortschritte oder Verzögerungen) ergeben haben, so ist dies jeweils in den Spalten „anvisierte Inbetriebnahme“ (NEP) bzw. „geplante Fertigstellung“ (O-NEP) sowie „Umsetzungsstand“ vermerkt und entsprechend durch eine **kursive Schreibweise** hervorgehoben. Im Falle von Veränderungen der anvisierten Inbetriebnahme einer Maßnahme wird in der entsprechenden Spalte **das neue Datum sowie in Klammern darunter zusätzlich das ursprüngliche Datum** aus dem zweiten Entwurf des NEP bzw. O-NEP 2030 (2017) aufgeführt.

Die Angaben in den Spalten „anvisierte Inbetriebnahme“, „Umsetzungsstand“ und „Erläuterung Umsetzungsbericht“ in diesem Bericht basieren auf dem Stand Ende September 2018. Für die Vorhaben des Energieleitungsausbaugesetzes (EnLAG), des Bundesbedarfsplans 2015 (BBP 2015) sowie der Offshore-Projekte entsprechen sie somit dem Stand der Informationen der ÜNB, die an die BNetzA für den Monitoringbericht zum dritten Quartal 2018 (Q3/2018) übermittelt wurden. Die weiteren Angaben zu den Projekten und Maßnahmen wurden unverändert aus der Bestätigung des zweiten Entwurfs des NEP 2030 (2017) sowie des O-NEP 2030 (2017) übernommen.

Als Referenz- bzw. Vergleichszeitpunkt für das Monitoring möglicher Verzögerungen bei der Inbetriebnahme dient der zweite Entwurf des NEP 2030 (2017) sowie des O-NEP 2030 (2017). Dies entspricht für die EnLAG-, BBP- und Offshore-Vorhaben dem Monitoringbericht der BNetzA zum ersten Quartal 2017 (Q1/2017).



Bei den Projekten und Maßnahmen des NEP 2030 (2017) in den Tabellen in **Kapitel 2** wird in der Spalte „Umsetzungsstand“ unterschieden zwischen:

- keine Angabe = noch keine Aktivitäten,
- 1: Vorbereitung Planungs- und Genehmigungsverfahren,
- 2: im Raumordnungsverfahren (ROV)/Bundesfachplanung (BFP),
- 3: vor oder im Planfeststellungsverfahren (PFV)/Genehmigung nach Bundes-Immissionsschutzgesetz (BImSchG),
- 4: genehmigt oder im Bau,
- 5: Maßnahme wurde realisiert.

Der Stand der Umsetzung einer Offshore-Netzanbindungsmaßnahme in den Tabellen in **Kapitel 3** wird mithilfe der folgenden Kategorien berichtet:

- keine Angabe = noch keine Aktivitäten,
- 1: Vorbereitung der Planungs- und Genehmigungsverfahren,
- 2: Genehmigungsverfahren begonnen,
- 3: Projekt befindet sich im Vergabeprozess,
- 4: Maßnahme befindet sich in Bauvorbereitung oder im Bau (Beginn der Umsetzung gem. § 17b Abs. 2 EnWG erfolgt),
- 5: Maßnahme wurde realisiert.

# 2 ÜBERSICHT ÜBER DIE BESTÄTIGTEN PROJEKTE UND MASSNAHMEN DES NEP 2030 (2017)



**2 Übersicht über die bestätigten Projekte und Maßnahmen des NEP 2030 (2017)**
**2 Übersicht über die bestätigten Projekte und Maßnahmen des NEP 2030 (2017)**
**2.1 Stand der Umsetzung Startnetz 50Hertz**

Tabelle 1: Startnetz 50Hertz NEP 2030 (Version 2017)

| Startnetznummer | Maßnahme                                 | Art     | NOVA-Kategorie: Typ  | EnLAG/BBP    | Trassenlänge in km |         | anvisierte Inbetriebnahme | Umsetzungsstand   | Erläuterung Umsetzungsbericht, ggf. maßgebliche Verzögerungsgründe  |
|-----------------|--|---------|--|--------------|--------------------|---------|---------------------------|---|---|
|                 |  |         |  |              | Ausbau             | Bestand |                           |   |   |
| 50HzT-001       | Altenfeld – Redwitz (Landesgrenze TH/BY) | Leitung | Netzausbau: Neubau in neuer Trasse   | EnLAG Nr. 4  | 26                 |         | 2017                      | 5: realisiert   | Die Maßnahme ist realisiert und in Betrieb.   |
| 50HzT-003       | Neuenhagen – Vierraden – Bertikow        | Leitung | Netzverstärkung und -ausbau: Neubau in neuer Trasse und Neubau in bestehender Trasse | EnLAG Nr. 3  | 55                 | 65      | 2022 (2020)               | 3: vor oder im PFV/Genehmigung nach BImSchG, 4: genehmigt oder im Bau | Verzögerung durch Klagen gegen den Planfeststellungsbeschluss   |
|                 | 2. Einschleifung Vierraden               | Leitung | Netzverstärkung und -ausbau: Neubau in neuer Trasse und Neubau in bestehender Trasse | EnLAG Nr. 3  | 5                  |         | 2022 (2020)               | 1: Vorbereitung Planungs- und Genehmigungsverfahren                   | Verzögerung durch Klagen gegen den Planfeststellungsbeschluss der Leitung Neuenhagen – Vierraden – Bertikow |
|                 | Bertikow                                 | Anlage  | Netzausbau: horizontal   | EnLAG Nr. 3  |                    |         | 2022 (2017)               | 3: vor oder im PFV/Genehmigung nach BImSchG                           | Inbetriebnahme abhängig vom Leitungsbau   |
| 50HzT-005       | Wolmirstedt                              | Anlage  | Netzverstärkung: horizontal  |              |                    |         | 2017                      | 5: realisiert   | Die Maßnahme ist realisiert und in Betrieb  |
| 50HzT-007       | Neuenhagen – Hennigsdorf – Wustermark    | Leitung | Netzverstärkung und -ausbau: Neubau in neuer Trasse und Neubau in bestehender Trasse | EnLAG Nr. 11 | 10                 | 70      | 2021                      | 3: vor oder im PFV/Genehmigung nach BImSchG 5: realisiert             | Keine Veränderungen im Vergleich zum 2. Entwurf NEP 2030 (2017)   |
| 50HzT-021       | Netzanschluss PSW Talsperre Schmalwasser | Leitung | Netzverstärkung und -ausbau: Neubau in neuer Trasse                                  |              | 2                  |         | 2024                      |   | Keine Veränderungen im Vergleich zum 2. Entwurf NEP 2030 (2017)   |
|                 | Netzanschluss PSW Talsperre Schmalwasser | Anlage  | Netzausbau: für Dritte   |              |                    |         | 2024                      |   | Keine Veränderungen im Vergleich zum 2. Entwurf NEP 2030 (2017)   |
| 50HzT-022       | Netzanschluss KW Premnitz                | Leitung | Netzausbau: Neubau in neuer Trasse   |              | 2                  |         | 2024 (2020/21)            |   | Änderungen der energiewirtschaftlichen Rahmenbedingungen  |
|                 | Netzanschluss KW Premnitz                | Anlage  | Netzausbau: horizontal   |              |                    |         | 2024 (2020/21)            |   | Änderungen der energiewirtschaftlichen Rahmenbedingungen  |
| 50HzT-031       | Hamburg/Nord                             | Anlage  | Netzverstärkung: horizontal  |              |                    |         | 2017                      | 5: realisiert   | Die Maßnahme ist realisiert und in Betrieb.   |
| 50HzT-035       | Netzanschluss PSW Leutenberg             | Leitung | Netzausbau: Neubau in neuer Trasse   |              | 2                  |         | 2024                      |   | Keine Veränderungen im Vergleich zum 2. Entwurf NEP 2030 (2017)   |





**2 Übersicht über die bestätigten Projekte und Maßnahmen des NEP 2030 (2017)**

| Startnetznummer | Maßnahme                     | Art    | NOVA-Kategorie: Typ                | EnLAG/BBP | Trassenlänge in km |         | anvisierte Inbetriebnahme | Umsetzungsstand                             | Erläuterung Umsetzungsbericht, ggf. maßgebliche Verzögerungsgründe |
|-----------------|------------------------------|--------|------------------------------------|-----------|--------------------|---------|---------------------------|---|--|
|                 |                              |        |                                    |           | Ausbau             | Bestand |                           |   |  |
| 50HzT-035       | Netzanschluss PSW Leutenberg | Anlage | Netzausbau: für Dritte, horizontal |           |                    |         | 2024                      |   | Keine Veränderungen im Vergleich zum 2. Entwurf NEP 2030 (2017)    |
| 50HzT-P127-17   | Vieselbach                   | Anlage | Netzausbau: horizontal             |           |                    |         | 2018/2019                 | 3: vor oder im PFV/Genehmigung nach BlmSchG | Keine Veränderungen im Vergleich zum 2. Entwurf NEP 2030 (2017)    |
| 50HzT-P128      | Vierraden                    | Anlage | Netzausbau: horizontal             |           |                    |         | 2018                      | 5: realisiert                               | Die Maßnahme ist realisiert und in Betrieb.                        |
|                 | Röhrsdorf                    | Anlage | Netzausbau: horizontal             |           |                    |         | 2017                      | 5: realisiert                               | Die Maßnahme ist realisiert und in Betrieb.                        |

Quelle: Übertragungsnetzbetreiber

**2.2 Stand der Umsetzung Startnetz Amprion**

Tabelle 2: Startnetz Amprion NEP 2030 (Version 2017)

| Startnetznummer | Maßnahme                               | Art     | NOVA-Kategorie: Typ                             | EnLAG/BBP   | Trassenlänge in km |         | anvisierte Inbetriebnahme | Umsetzungsstand                             | Erläuterung Umsetzungsbericht, ggf. maßgebliche Verzögerungsgründe                           |
|-----------------|--|---------|---|-------------|--------------------|---------|---------------------------|---|--|
|                 |  |         |   |             | Ausbau             | Bestand |                           |   |  |
| AMP-001         | Wehrendorf – St. Hülfe                 | Leitung | Netzverstärkung: Neubau in bestehender Trasse   | EnLAG Nr. 2 |                    | 35      | 2019                      | 4: genehmigt oder im Bau                    | Keine Veränderungen im Vergleich zum 2. Entwurf NEP 2030 (2017)                              |
| AMP-002         | Pkt. Ackerstraße – Pkt. Mattlerbusch   | Leitung | Netzverstärkung: Stromkreisauflage/ Umbeseilung |             |                    | 3       | 2017                      | 5: realisiert                               | Die Maßnahme ist realisiert und in Betrieb.  |
| AMP-009         | Niederrhein – Punkt Wettringen         | Leitung | Netzverstärkung: Neubau in bestehender Trasse   | EnLAG Nr. 5 |                    | 73      | 2021 (2020)               | 3: vor oder im PFV/Genehmigung nach BlmSchG | Umweltfachliche und sonstige planerische Besonderheiten bei Erstellung der Antragsunterlagen |
|                 | Niederrhein – Punkt Wettringen (Kabel) | Leitung | Netzverstärkung: Neubau in bestehender Trasse   | EnLAG Nr. 5 |                    | 12      | 2021 (2020)               | 3: vor oder im PFV/Genehmigung nach BlmSchG | Umweltfachliche und sonstige planerische Besonderheiten bei Erstellung der Antragsunterlagen |



**2 Übersicht über die bestätigten Projekte und Maßnahmen des NEP 2030 (2017)**

| Startnetznummer | Maßnahme                                | Art     | NOVA-Kategorie: Typ                             | ENLAG/BBP        | Trassenlänge in km |         | anvisierte Inbetriebnahme | Umsetzungsstand  | Erläuterung Umsetzungsbericht, ggf. maßgebliche Verzögerungsgründe                           |
|-----------------|---|---------|---|------------------|--------------------|---------|---------------------------|--|--|
|                 |   |         |   |                  | Ausbau             | Bestand |                           |  |  |
| AMP-009         | Punkt Wetringen – Punkt Meppen          | Leitung | Netzausbau: Neubau in neuer Trasse              | EnLAG Nr. 5      | 65                 |         | 2021 (2020)               | 3: vor oder im PFV/Genehmigung nach BlmSchG                  | Umweltfachliche und sonstige planerische Besonderheiten bei Erstellung der Antragsunterlagen |
|                 | Asbeck                                  | Anlage  | Netzausbau: horizontal                          | EnLAG Nr. 5      |                    |         | 2021 (2019)               | 3: vor oder im PFV/Genehmigung nach BlmSchG                  | Umweltfachliche und sonstige planerische Besonderheiten bei Erstellung der Antragsunterlagen |
| AMP-010         | Punkt Gaste – Lüstringen                | Leitung | Netzverstärkung: Stromkreisauflage/ Umbeseilung | EnLAG Nr. 16, 18 |                    | 15      | 2018 / 2024 (2017)        | 5: realisiert  | Vollständige Inbetriebnahme in Abhängigkeit des Gesamtprojektes in 2024                      |
|                 | Lüstringen – Wehrendorf                 | Leitung | Netzverstärkung: Neubau in bestehender Trasse   | EnLAG Nr. 16, 18 |                    | 20      | 2024 (2025)               | 1: Vorbereitung Planungs- und Genehmigungsverfahren          | Optimierung der Genehmigungsverfahren durch Landesbehörde                                    |
|                 | Lüstringen – Hesseln                    | Leitung | Netzverstärkung: Neubau in bestehender Trasse   | EnLAG Nr. 16, 18 |                    | 28      | 2023 (2024)               | 2: Im ROV/BFP<br>3: vor oder im PFV/Genehmigung nach BlmSchG | Optimierung der Genehmigungsverfahren durch Landesbehörde                                    |
|                 | Hesseln – Gütersloh                     | Leitung | Netzverstärkung: Neubau in bestehender Trasse   | EnLAG Nr. 16, 18 |                    | 22      | 2021 (2024)               | 3: vor oder im PFV/Genehmigung nach BlmSchG                  | Genehmigungsseitige Abtrennung des Projektabschnitts von der Gesamtmaßnahme                  |
| AMP-012         | Mengede – Punkt Herne                   | Leitung | Netzverstärkung: Stromkreisauflage/ Umbeseilung |                  |                    | 17      | 2017                      | 5: realisiert  | Die Maßnahme ist realisiert und in Betrieb.  |
|                 | Punkt Herne – Punkt Wanne               | Leitung | Netzverstärkung: Neubau in bestehender Trasse   |                  |                    | 3       | 2017                      | 5: realisiert  | Die Maßnahme ist realisiert und in Betrieb.  |
| AMP-013         | Niederrhein – Punkt Lackhausen          | Leitung | Netzverstärkung: Neubau in bestehender Trasse   | EnLAG Nr. 13     |                    | 3,5     | 2018                      | 5: realisiert  | Die Maßnahme ist realisiert und in Betrieb.  |
|                 | Isselburg – Bundesgrenze (NL)           | Leitung | Netzausbau: Neubau in neuer Trasse              | EnLAG Nr. 13     | 2,0                |         | 2018                      | 5: realisiert  | Die Maßnahme ist realisiert und in Betrieb.  |
|                 | Punkt Lackhausen – Punkt Wittenhorst    | Leitung | Netzverstärkung: Stromkreisauflage/ Umbeseilung | EnLAG Nr. 13     |                    | 24,5    | 2018                      | 5: realisiert  | Die Maßnahme ist realisiert und in Betrieb.  |
|                 | Punkt Wittenhorst – Millingen-Isselburg | Leitung | Netzverstärkung: Neubau in bestehender Trasse   | EnLAG Nr. 13     |                    | 10      | 2018                      | 5: realisiert  | Die Maßnahme ist realisiert und in Betrieb.  |



**2 Übersicht über die bestätigten Projekte und Maßnahmen des NEP 2030 (2017)**

| Startnetznummer | Maßnahme                           | Art     | NOVA-Kategorie: Typ                             | ENLAG/BBP        | Trassenlänge in km |         | anvisierte Inbetriebnahme                    | Umsetzungsstand                                     | Erläuterung Umsetzungsbericht, ggf. maßgebliche Verzögerungsgründe   |
|-----------------|------------------------------------|---------|---|------------------|--------------------|---------|--|---|--|
|                 |                                    |         |   |                  | Ausbau             | Bestand |  |   |  |
| AMP-014         | Punkt Fellerhöfe – Punkt St. Tönis | Leitung | Netzausbau: Neubau in neuer Trasse              | EnLAG Nr. 14, 15 | 7,5                |         | 2019 (2018)                                  | 3: vor oder im PFV/Genehmigung nach BlmSchG         | Ursprünglicher Planfeststellungsbeschluss in Teilen in 2013 im Klageverfahren aufgehoben. Ergänzendes Verfahren läuft. Bau in großen Teilen bereits umgesetzt. |
|                 | Punkt St. Tönis – Punkt Hüls-West  | Leitung | Netzverstärkung: Stromkreisauflage/ Umbeseilung | EnLAG Nr. 14, 15 |                    | 6,5     | 2023 (2019)                                  | 3: vor oder im PFV/Genehmigung nach BlmSchG         | Überarbeitung oder Neuerstellung der Antragsunterlagen aufgrund gesetzlicher Anforderungen   |
|                 | Uftort – Punkt Hüls-West           | Leitung | Netzverstärkung: Neubau in bestehender Trasse   | EnLAG Nr. 14, 15 |                    | 15      | 2023 (2022)                                  | 3: vor oder im PFV/Genehmigung nach BlmSchG         | Überarbeitung oder Neuerstellung der Antragsunterlagen aufgrund gesetzlicher Anforderungen   |
|                 | Osterath – Gohrpunkt               | Leitung | Netzverstärkung: Neubau in bestehender Trasse   | EnLAG Nr. 14, 15 |                    | 20      | 2020 (2019)                                  | 4: genehmigt oder im Bau                            | Verzögerung durch Klagen gegen den Planfeststellungsbeschluss  |
|                 | Gohrpunkt – Rommerskirchen         | Leitung | Netzausbau: Neubau in neuer Trasse              | EnLAG Nr. 14, 15 | 10                 |         | 2020 (2019)                                  | 4: genehmigt oder im Bau                            | Verzögerung durch Klagen gegen den Planfeststellungsbeschluss, steht in Abhängigkeit vom Gesamtprojekt   |
|                 | Uftort – Osterath                  | Leitung | Netzverstärkung: Stromkreisauflage/ Umbeseilung | EnLAG Nr. 14, 15 |                    | 50      | 2022 (2019)                                  | 4: genehmigt oder im Bau                            | Schaltungstechnische Restriktionen in den zu berücksichtigenden Umspannanlagen   |
|                 | Punkt Stratum-Süd – Gellep         | Leitung | Netzverstärkung: Neubau in bestehender Trasse   | EnLAG Nr. 14, 15 |                    | 2       | 2021 (2019)                                  | 3: vor oder im PFV/Genehmigung nach BlmSchG         | Überarbeitung oder Neuerstellung der Antragsunterlagen aufgrund Behördenanforderung  |
| AMP-018         | Rommerskirchen – Sechtem           | Leitung | Netzverstärkung: Neubau in bestehender Trasse   | EnLAG Nr. 15     |                    | 35      | 2020 (2019)                                  | 4: genehmigt oder im Bau                            | Verzögerung durch Klagen gegen den Planfeststellungsbeschluss  |
|                 | Brauweiler – Sechtem               | Leitung | Netzverstärkung: Stromkreisauflage/ Umbeseilung | EnLAG Nr. 15     |                    | 23      | 2020 (2018)                                  | 4: genehmigt oder im Bau                            | Verzögerung durch Klagen gegen den Planfeststellungsbeschluss  |
|                 | Sechtem                            | Anlage  | Netzverstärkung: für Dritte                     | EnLAG Nr. 15     |                    |         | 2018   | 5: realisiert                                       | Keine Veränderungen im Vergleich zum 2. Entwurf NEP 2030 (2017)  |
| AMP-019         | Lippe                              | Anlage  | Netzverstärkung: für Dritte                     |                  |                    |         | Abhängig vom Zeitplan des Kraftwerksprojekts | 1: Vorbereitung Planungs- und Genehmigungsverfahren | Keine Veränderungen im Vergleich zum 2. Entwurf NEP 2030 (2017)  |



**2 Übersicht über die bestätigten Projekte und Maßnahmen des NEP 2030 (2017)**

| Startnetznummer | Maßnahme                              | Art     | NOVA-Kategorie: Typ                             | EnLAG/BBP    | Trassenlänge in km |         | anvisierte Inbetriebnahme                    | Umsetzungsstand   | Erläuterung Umsetzungsbericht, ggf. maßgebliche Verzögerungsgründe                  |
|-----------------|---------------------------------------|---------|---|--------------|--------------------|---------|--|---|---|
|                 |                                       |         |   |              | Ausbau             | Bestand |  |   |   |
| AMP-020         | Abzweig Kriftel – Punkt Obererlenbach | Leitung | Netzverstärkung: Stromkreisaufgabe/ Umbeseilung | EnLAG Nr. 8  |                    | 10      | 2017   | 5: realisiert   | Die Maßnahme ist realisiert und in Betrieb.   |
|                 | Kriftel – Abzweig Kriftel             | Leitung | Netzausbau: Neubau in neuer Trasse              | EnLAG Nr. 8  | 1                  |         | 2017   | 5: realisiert   | Die Maßnahme ist realisiert und in Betrieb.   |
| AMP-022         | Kruckel – Punkt Ochsenkopf            | Leitung | Netzverstärkung: Neubau in bestehender Trasse   | EnLAG Nr. 19 |                    | 18      | 2023   | 3: vor oder im PFV/Genehmigung nach BlmSchG, 4: genehmigt oder im Bau | Keine Veränderungen im Vergleich zum 2. Entwurf NEP 2030 (2017)                     |
|                 | Punkt Ochsenkopf – Dauersberg         | Leitung | Netzverstärkung: Neubau in bestehender Trasse   | EnLAG Nr. 19 |                    | 92      | 2023   | 3: vor oder im PFV/Genehmigung nach BlmSchG 4: genehmigt oder im Bau  | Keine Veränderungen im Vergleich zum 2. Entwurf NEP 2030 (2017)                     |
|                 | MSCDN Garenfeld                       | Anlage  | Netzausbau: horizontal                          | EnLAG Nr. 19 |                    |         | 2021   | 1: Vorbereitung Planungs- und Genehmigungsverfahren                   | Keine Veränderungen im Vergleich zum 2. Entwurf NEP 2030 (2017)                     |
|                 | Garenfeld                             | Anlage  | Netzausbau: horizontal                          | EnLAG Nr. 19 |                    |         | 2021   | 1: Vorbereitung Planungs- und Genehmigungsverfahren                   | Keine Veränderungen im Vergleich zum 2. Entwurf NEP 2030 (2017)                     |
| AMP-028         | Punkt Wanne – Punkt Günnigfeld        | Leitung | Netzverstärkung: Stromkreisaufgabe/ Umbeseilung |              |                    | 5       | 2024 (2018)                                  | 1: Vorbereitung Planungs- und Genehmigungsverfahren                   | Verzögerung bei der Bauentscheidung eines Kraftwerksbetreibers                      |
|                 | Emscherbruch                          | Anlage  | Netzausbau: für Dritte                          |              |                    |         | Abhängig vom Zeitplan des Kraftwerksprojekts | 1: Vorbereitung Planungs- und Genehmigungsverfahren                   | Keine Veränderungen im Vergleich zum 2. Entwurf NEP 2030 (2017)                     |
|                 | Eiberg                                | Anlage  | Netzausbau: für Dritte                          |              |                    |         | 2018   | 5: realisiert   | Die Maßnahme ist realisiert und in Betrieb.   |
| AMP-029         | Uerdingen                             | Anlage  | Netzausbau: für Dritte                          |              |                    |         | Abhängig vom Zeitplan des Kraftwerksprojekts | 1: Vorbereitung Planungs- und Genehmigungsverfahren                   | Keine Veränderungen im Vergleich zum 2. Entwurf NEP 2030 (2017)                     |
| AMP-032         | Niederrhein – Ufort                   | Leitung | Netzverstärkung: Neubau in bestehender Trasse   | EnLAG Nr. 14 |                    | 25      | 2023 (2022)                                  | 3: vor oder im PFV/Genehmigung nach BlmSchG                           | Überarbeitung oder Neuerstellung der Antragsunterlagen aufgrund Behördenanforderung |



**2 Übersicht über die bestätigten Projekte und Maßnahmen des NEP 2030 (2017)**

| Startnetznummer | Maßnahme                            | Art     | NOVA-Kategorie: Typ                             | EnLAG/BBP  | Trassenlänge in km |         | anvisierte Inbetriebnahme | Umsetzungsstand   | Erläuterung Umsetzungsbericht, ggf. maßgebliche Verzögerungsgründe                           |
|-----------------|-------------------------------------|---------|---|------------|--------------------|---------|---------------------------|---|--|
|                 |                                     |         |   |            | Ausbau             | Bestand |                           |   |  |
| <b>AMP-034</b>  | Kriftel (MSCDN)                     | Anlage  | Netzausbau: horizontal                          |            |                    |         | 2018                      | 4: genehmigt oder im Bau  | Keine Veränderungen im Vergleich zum 2. Entwurf NEP 2030 (2017)                              |
|                 | Kriftel (SVC)                       | Anlage  | Netzausbau: horizontal                          |            |                    |         | 2018                      | 4: genehmigt oder im Bau  | Keine Veränderungen im Vergleich zum 2. Entwurf NEP 2030 (2017)                              |
|                 | Weißenthurm                         | Anlage  | Netzausbau: horizontal                          |            |                    |         | 2018                      | 5: realisiert   | Keine Veränderungen im Vergleich zum 2. Entwurf NEP 2030 (2017)                              |
|                 | Büscherhof                          | Anlage  | Netzausbau: horizontal                          |            |                    |         | 2019 (2018)               | 4: genehmigt oder im Bau  | Verzögerung durch Netzkundenanschluss  |
|                 | Kusenhorst                          | Anlage  | Netzausbau: horizontal                          |            |                    |         | 2018                      | 4: genehmigt oder im Bau  | Keine Veränderungen im Vergleich zum 2. Entwurf NEP 2030 (2017)                              |
| <b>AMP-P30</b>  | Hamm/Uentrop – Kruckel              | Leitung | Netzverstärkung: Stromkreisauflage/ Umbeseilung | BBP Nr. 9  |                    | 60      | 2017                      | 5: realisiert   | Die Maßnahme ist realisiert und in Betrieb.  |
| <b>AMP-P41</b>  | Punkt Metternich – Niederstedem     | Leitung | Netzverstärkung: Neubau in bestehender Trasse   | BBP Nr. 15 |                    | 108     | 2023 (2021)               | 3: vor oder im PFV/Genehmigung nach BImSchG<br>4: genehmigt oder im Bau | Umweltfachliche und sonstige planerische Besonderheiten bei Erstellung der Antragsunterlagen |
| <b>AMP-P100</b> | 380/220-kV-Transformator Walsum     | Anlage  | Netzausbau: horizontal                          |            |                    |         | 2018 (2017)               | 4: genehmigt oder im Bau  | Verzögerungen im Bauablauf   |
| <b>AMP-P110</b> | 380/220-kV-Transformator Sechtem    | Anlage  | Netzausbau: horizontal                          |            |                    |         | 2017                      | 5: realisiert   | Die Maßnahme ist realisiert und in Betrieb.  |
| <b>AMP-P160</b> | 380/220-kV-Transformator Brauweiler | Anlage  | Netzausbau: horizontal                          |            |                    |         | 2019                      | 4: genehmigt oder im Bau  | Keine Veränderungen im Vergleich zum 2. Entwurf NEP 2030 (2017)                              |
| <b>AMP-P178</b> | Schaltanlage Gütersloh              | Anlage  | Netzverstärkung: horizontal                     |            |                    |         | 2025                      | 4: genehmigt oder im Bau  | Keine Veränderungen im Vergleich zum 2. Entwurf NEP 2030 (2017)                              |

Quelle: Übertragungsnetzbetreiber



**2 Übersicht über die bestätigten Projekte und Maßnahmen des NEP 2030 (2017)**
**2.3 Stand der Umsetzung Startnetz TenneT**

Tabelle 3: Startnetz TenneT NEP 2030 (Version 2017)

| Startnetznummer | Maßnahme                                 | Art     | NOVA-Kategorie: Typ                           | EnLAG/BBP   | Trassenlänge in km |         | anvisierte Inbetriebnahme | Umsetzungsstand   | Erläuterung Umsetzungsbericht, ggf. maßgebliche Verzögerungsgründe  |
|-----------------|--|---------|---|-------------|--------------------|---------|---------------------------|---|---|
|                 |  |         |   |             | Ausbau             | Bestand |                           |   |   |
| TTG-004         | Altenfeld (Landesgrenze TH/BY) – Redwitz | Leitung | Netzausbau: Neubau in neuer Trasse            | EnLAG Nr. 4 | 31                 |         | 2017                      | 5: realisiert   | Die Maßnahme ist realisiert und in Betrieb.   |
| TTG-005         | Hamburg/Nord – Dollern                   | Leitung | Netzverstärkung: Neubau in bestehender Trasse | EnLAG Nr. 1 |                    | 45      | 2019 (2018)               | 4: genehmigt oder im Bau  | Verzögerungen beim Wechsel der Leitungen von Deutsche Bahn Energie von Elbekreuzung I auf Elbekreuzung II haben zu Verzögerungen beim Bau und bei der Fertigstellung geführt.   |
|                 | Audorf/Süd – Hamburg/Nord                | Leitung | Netzverstärkung: Neubau in bestehender Trasse | EnLAG Nr. 1 |                    | 70      | 2017                      | 5: realisiert   | Die Maßnahme ist realisiert und in Betrieb.   |
|                 | Audorf/Süd – Handewitt                   | Leitung | Netzverstärkung: Neubau in bestehender Trasse | EnLAG Nr. 1 |                    | 70      | 2020 (2019)               | 4: genehmigt oder im Bau  | Geänderte Anforderungen der Genehmigungsbehörde an die Antragsunterlagen mit erhöhtem Ermittlungs-, Prüf- und Darlegungsaufwand<br><br>Der Planfeststellungsbeschluss ist nicht wie erwartet im Oktober 2017 ergangen, sondern erst im März 2018. |
|                 | Handewitt – Kassø                        | Leitung | Netzverstärkung: Neubau in bestehender Trasse | EnLAG Nr. 1 |                    | 10      | 2020                      | 3: vor oder im PFV/Genehmigung nach BlmSchG                           | Keine Veränderungen im Vergleich zum 2. Entwurf NEP 2030 (2017)   |
| TTG-006         | Wahle – Mecklar                          | Leitung | Netzausbau: Neubau in neuer Trasse            | EnLAG Nr. 6 | 230                |         | 2021                      | 3: vor oder im PFV/Genehmigung nach BlmSchG, 4: genehmigt oder im Bau | Keine Veränderungen im Vergleich zum 2. Entwurf NEP 2030 (2017)   |
| TTG-007         | Dörpen/West – Niederrhein (Punkt Meppen) | Leitung | Netzausbau: Neubau in neuer Trasse            | EnLAG Nr. 5 | 32                 |         | 2021 (2018)               | 4: genehmigt oder im Bau  | Die Fertigstellung ist für 2019 geplant. Die vollständige Inbetriebnahme kann nur zusammen mit AMP-009 erfolgen.  |
| TTG-009         | Ganderkesee – St. Hülfe                  | Leitung | Netzausbau: Neubau in neuer Trasse            | EnLAG Nr. 2 | 61                 |         | 2021                      | 4: genehmigt oder im Bau  | Keine Veränderungen im Vergleich zum 2. Entwurf NEP 2030 (2017)   |
| TTG-013         | Kupplung Brunsbüttel                     | Anlage  | Netzverstärkung: horizontal                   |             |                    |         | 2017                      | 5: realisiert   | Die Maßnahme ist realisiert und seit Oktober 2017 in Betrieb.   |



**2 Übersicht über die bestätigten Projekte und Maßnahmen des NEP 2030 (2017)**

| Startnetznummer | Maßnahme   | Art     | NOVA-Kategorie: Typ                | ENLAG/BBP  | Trassenlänge in km |         | anvisierte Inbetriebnahme | Umsetzungsstand          | Erläuterung Umsetzungsbericht, ggf. maßgebliche Verzögerungsgründe  |
|-----------------|--|---------|------------------------------------|------------|--------------------|---------|---------------------------|--------------------------|---|
|                 |  |         |                                    |            | Ausbau             | Bestand |                           |                          |   |
| TTG-P25         | Süderdonn – Heide/West   | Leitung | Netzausbau: Neubau in neuer Trasse | BBP Nr. 8  | 23                 |         | 2019 (2018)               | 4: genehmigt oder im Bau | Verzögerungen aufgrund von Zusatzanforderungen der Planfeststellungsbehörde bezüglich Erstellung eines erweiterten Wegeausbaukonzeptes  |
|                 | Heide/West – Husum/Nord  | Leitung | Netzausbau: Neubau in neuer Trasse | BBP Nr. 8  | 46                 |         | 2021 (2018)               | 4: genehmigt oder im Bau | Verzögerungen aufgrund von Zusatzanforderungen der Planfeststellungsbehörde bezüglich Erstellung eines erweiterten Wegeausbaukonzeptes<br><br>Verzögerung bei der Vergabe von Planungs- und Bauleistungen |
| TTG-P68         | Deutschland – Norwegen (NordLink): onshore                     | Leitung | Netzausbau: Neubau in neuer Trasse | BBP Nr. 33 | 54                 |         | 2020                      | 4: genehmigt oder im Bau | Keine Veränderungen im Vergleich zum 2. Entwurf NEP 2030 (2017)   |
|                 | Deutschland – Norwegen (NordLink): offshore bis zur AWZ-Grenze | Leitung | Netzausbau: Neubau in neuer Trasse | BBP Nr. 33 | 154                |         | 2020                      | 4: genehmigt oder im Bau | Keine Veränderungen im Vergleich zum 2. Entwurf NEP 2030 (2017)   |
| TTG-P114        | Krümmel  | Anlage  | Netzverstärkung: horizontal        |            |                    |         | 2019 (2017)               | 4: genehmigt oder im Bau | Ausbau erfolgt stufenweise: 1. Stufe wurde 2015 realisiert und ist in Betrieb, 2. Stufe wird 2019 umgesetzt   |
| TTG-P157        | Umspannwerk Conneforde   | Anlage  | Netzverstärkung: horizontal        |            |                    |         | 2020 (2019)               | 4: genehmigt oder im Bau | Inbetriebnahme angepasst an Fertigstellung der anzuschließenden Projekte P21, P66 und P69   |
| TTG-P178        | Schaltanlage Bechterdissen                                     | Anlage  | Netzverstärkung: horizontal        |            |                    |         | 2025                      |                          | Keine Veränderungen im Vergleich zum 2. Entwurf NEP 2030 (2017)   |

Quelle: Übertragungsnetzbetreiber

**2 Übersicht über die bestätigten Projekte und Maßnahmen des NEP 2030 (2017)**
**2.4 Stand der Umsetzung Startnetz TransnetBW**

Tabelle 4: Startnetz TransnetBW NEP 2030 (Version 2017)

| Startnetz-<br>nummer | Maßnahme                        | Art     | NOVA-Kategorie:<br>Typ                                | EnLAG/BBP | Trassen-<br>länge in km |         | anvisierte<br>Inbetrieb-<br>nahme | Umsetzungs-<br>stand | Erläuterung<br>Umsetzungsbericht,<br>ggf. maßgebliche<br>Verzögerungsgründe |
|----------------------|---------------------------------|---------|---|-----------|-------------------------|---------|-----------------------------------|----------------------|---|
|                      |                                 |         |   |           | Ausbau                  | Bestand |                                   |                      |   |
| TNG-006              | Hoheneck – Punkt<br>Rommelsbach | Leitung | Netzverstärkung:<br>Neubau in beste-<br>hender Trasse |           |                         | 1       | 2017                              | 5: realisiert        | Die Maßnahme ist<br>realisiert und in<br>Betrieb.                           |
|                      | Hoheneck – Punkt<br>Rommelsbach | Leitung | Netzverstärkung:<br>Stromkreisaufgabe/<br>Umbeseilung |           |                         | 5       | 2017                              | 5: realisiert        | Die Maßnahme ist<br>realisiert und in<br>Betrieb.                           |

Quelle: Übertragungsnetzbetreiber



**2 Übersicht über die bestätigten Projekte und Maßnahmen des NEP 2030 (2017)**

**2.5 Stand der Umsetzung der bestätigten Projekte des Zubaunetzes des NEP 2030 (2017)**

Tabelle 5: Bestätigte Projekte des Zubaunetzes des NEP 2030 (Version 2017)

| Projekt | M-Nr. | Maßnahme                                      | Art     | ÜNB        | Nr. BBP 2015 | TYNDP | PCI | Szenario |        |        |        | NOVA-Kategorie: Typ  | Trassenlänge in km |         | anvisierte Inbetriebnahme | Umsetzungsstand | Erläuterung Umsetzungsbericht, ggf. maßgebliche Verzögerungsgründe  |
|---------|-------|---|---------|------------|--------------|-------|-----|----------|--------|--------|--------|--|--------------------|---------|---------------------------|-----------------|---|
|         |       |   |         |            |              |       |     | A 2030   | B 2030 | B 2035 | C 2030 |  | Ausbau             | Bestand |                           |                 |   |
| DC1     | DC1   | Emden/Ost – Osterath                          | Leitung | AMP        | 1            | ✓     |     | x        | x      | x      | x      | Netzausbau: Neubau in neuer Trasse   | 300                |         | 2025                      | 2: im ROV/BFP   | Keine Veränderungen im Vergleich zum 2. Entwurf NEP 2030 (2017)   |
| DC2     | DC2   | Osterath – Philippsburg (Ultranet)            | Leitung | AMP, TNG   | 2            | ✓     | ✓   | x        | x      | x      | x      | Netzverstärkung: Neubau in bestehender Trasse und Stromkreisauflage/ Umbeseilung |                    | 340     | 2023 (2021)               | 2: im ROV/BFP   | Verzögerungen bei der Standortsuche für den Konverter   |
| DC3     | DC3   | Brunsbüttel – Großgartach (SuedLink)          | Leitung | TTG, TNG   | 3            | ✓     | ✓   | x        | x      | x      | x      | Netzausbau: Neubau in neuer Trasse   | 702                |         |                           | 2: im ROV/BFP   |   |
| DC4     | DC4   | Wilster/West – Bergrheinfeld/ West (SuedLink) | Leitung | TTG, TNG   | 4            | ✓     | ✓   | x        | x      | x      | x      | Netzausbau: Neubau in neuer Trasse   | 556                |         |                           | 2: im ROV/BFP   |   |
| DC5     | DC5   | Wolmirstedt – Isar                            | Leitung | 50HzT, TNG | 5            | ✓     | ✓   | x        | x      | x      | x      | Netzausbau: Neubau in neuer Trasse   | 540                |         | 2025                      | 2: im ROV/BFP   | Keine Veränderungen im Vergleich zum 2. Entwurf NEP 2030 (2017)   |
| P20     | M69   | Emden/Ost – Halbmond                          | Leitung | TTG        | 37           | ✓     |     | x        | x      | x      | x      | Netzausbau: Neubau in neuer Trasse   | 30                 |         | 2029                      |                 | Laut Raumordnungsbehörde ist eine Freileitungsplanung nicht genehmigungsfähig. Das Inbetriebnahmedatum basiert auf einer Empfehlung der BNetzA im Zuge der Bestätigung des NEP 2030 (2017). |
| P21     | M51a  | Conneforde – Cloppenburg                      | Leitung | AMP, TTG   | 6            | ✓     |     | x        | x      | x      | x      | Netzverstärkung: Neubau in bestehender Trasse                                    |                    | 60      | 2024 (2023)               | 2: im ROV/BFP   | Verzögerter Abschluss des Raumordnungsverfahrens u.a. durch erneute Offenlage der Unterlagen und Vielzahl an Einwendungen   |
|         | M51b  | Cloppenburg – Merzen                          | Leitung | AMP, TTG   | 6            | ✓     |     | x        | x      | x      | x      | Netzausbau: Neubau in neuer Trasse   | 55                 |         | 2024                      | 2: im ROV/BFP   | Keine Veränderungen im Vergleich zum 2. Entwurf NEP 2030 (2017)   |



**2 Übersicht über die bestätigten Projekte und Maßnahmen des NEP 2030 (2017)**

| Projekt | M-Nr. | Maßnahme  | Art     | ÜNB | Nr. BBP 2015 | TYNDP | PCI | Szenario |        |        |        | NOVA-Kategorie: Typ                           | Trassenlänge in km |                    | anvisierte Inbetriebnahme                           | Umsetzungsstand  | Erläuterung Umsetzungsbericht, ggf. maßgebliche Verzögerungsgründe |
|---------|-------|---|---------|-----|--------------|-------|-----|----------|--------|--------|--------|---|--------------------|--------------------|---|--|--|
|         |       |   |         |     |              |       |     | A 2030   | B 2030 | B 2035 | C 2030 |   | Ausbau             | Bestand            |   |  |  |
| P23     | M20   | Dollern – Elsfleth/West                         | Leitung | TTG | 38           | ✓     |     | x        | x      | x      | x      | Netzverstärkung: Neubau in bestehender Trasse | 100                | 2027 - 2029 (2026) | 1: Vorbereitung Planungs- und Genehmigungsverfahren | Die grundsätzliche Dimensionierung und damit auch der Zeitplan des Projektes wird aufgrund erwarteter geänderter Mantelzahlen, möglicher geänderter HGÜ-Konfiguration sowie der Berücksichtigung von Ad-hoc-Maßnahmen zur Optimierung des Lastflusses im Rahmen des NEP 2030 (2019) weiter untersucht. |  |
| P24     | M71a  | Stade/West – Dollern                            | Leitung | TTG | 7            | ✓     |     | x        | x      | x      | x      | Netzverstärkung: Neubau in bestehender Trasse | 10                 | 2020 (2021)        | 4: genehmigt oder im Bau                            | Die Maßnahme kann voraussichtlich früher in Betrieb genommen werden.   |  |
|         | M71b  | Dollern – Sottrum                               | Leitung | TTG | 7            | ✓     |     | x        | x      | x      | x      | Netzverstärkung: Neubau in bestehender Trasse | 59                 | 2023 (2022)        | 3: vor oder im PFV/Genehmigung nach BImSchG         | Verzögerter Abschluss des Raumordnungsverfahrens durch erneute Offenlage   |  |
|         | M72   | Sottrum – Grafschaft Hoya (früher Wechold)      | Leitung | TTG | 7            | ✓     |     | x        | x      | x      | x      | Netzverstärkung: Neubau in bestehender Trasse | 41                 | 2023               | 3: vor oder im PFV/Genehmigung nach BImSchG         | Keine Veränderungen im Vergleich zum 2. Entwurf NEP 2030 (2017)  |  |
|         | M73   | Grafschaft Hoya (früher Wechold) – Landesbergen | Leitung | TTG | 7            | ✓     |     | x        | x      | x      | x      | Netzverstärkung: Neubau in bestehender Trasse | 50                 | 2023               | 3: vor oder im PFV/Genehmigung nach BImSchG         | Keine Veränderungen im Vergleich zum 2. Entwurf NEP 2030 (2017)  |  |
| P25     | M44   | Husum/Nord – Klixbüll/Süd                       | Leitung | TTG | 8            | ✓     | ✓   | x        | x      | x      | x      | Netzausbau: Neubau in neuer Trasse            | 38                 | 2022 (2019)        | 3: vor oder im PFV/Genehmigung nach BImSchG         | Umweltfachliche und sonstige planerische Besonderheiten bei Erstellung der Antragsunterlagen<br><br>Geänderte Anforderungen der Genehmigungsbehörde an die Antragsunterlagen mit erhöhtem Ermittlungs-, Prüf- und Darlegungsaufwand  |  |
|         | M45   | Klixbüll/Süd – Bundesgrenze DK                  | Leitung | TTG | 8            | ✓     | ✓   | x        | x      | x      | x      | Netzausbau: Neubau in neuer Trasse            | 17                 | 2021               | 3: vor oder im PFV/Genehmigung nach BImSchG         | Keine Veränderungen im Vergleich zum 2. Entwurf NEP 2030 (2017)  |  |



2 Übersicht über die bestätigten Projekte und Maßnahmen des NEP 2030 (2017)

| Projekt | M-Nr. | Maßnahme                                  | Art     | ÜNB        | Nr. BBP 2015 | TYNDP | PCI | Szenario |        |        |        | NOVA-Kategorie: Typ                             | Trassenlänge in km |             | anvisierte Inbetriebnahme   | Umsetzungsstand  | Erläuterung Umsetzungsbericht, ggf. maßgebliche Verzögerungsgründe |
|---------|-------|---|---------|------------|--------------|-------|-----|----------|--------|--------|--------|---|--------------------|-------------|---|--|--|
|         |       |   |         |            |              |       |     | A 2030   | B 2030 | B 2035 | C 2030 |   | Ausbau             | Bestand     |   |  |  |
| P33     | M24a  | Wolmirstedt – Helmstedt – Hattorf – Wahle | Leitung | 50HzT, TTG | 10           | ✓     |     | x        | x      | x      | x      | Netzverstärkung: Stromkreisauflage/ Umbeseilung | 111                | 2022/2027   | 1: Vorbereitung Planungs- und Genehmigungsverfahren                     | 50HzT: Zur Steigerung der Übertragungskapazität sind zusätzliche bauliche Maßnahmen notwendig, die einen umfangreichen Planungs- und Genehmigungsprozess vorlagern. Bei Berücksichtigung des Prozessablaufs ist eine Inbetriebnahme in 2027 realistisch.<br><br>TTG: Keine Verzögerung, wenn HTL-Umbeseilung mit vereinfachtem Verfahren möglich ist |  |
|         | M24b  | Wolmirstedt – Helmstedt – Hattorf – Wahle | Leitung | 50HzT, TTG | 10           |       |     | x        | x      | x      | x      | Netzverstärkung: Neubau in bestehender Trasse   | 111                | 2027 – 2029 | 1: Vorbereitung Planungs- und Genehmigungsverfahren                     | Keine Veränderungen im Vergleich zum 2. Entwurf NEP 2030 (2017)  |  |
| P34     | M22a  | Perleberg – Stendal/West – Wolmirstedt    | Leitung | 50HzT      | 39           | ✓     |     | x        | x      | x      | x      | Netzverstärkung: Neubau in bestehender Trasse   | 100                | 2021 (2020) | 3: vor oder im PFV/Genehmigung nach BImSchG<br>4: genehmigt oder im Bau | Verzögerung durch Ressourcenknappheit auf Seiten der Genehmigungsbehörde<br><br>Verzögerung durch Klagen gegen den Planfeststellungsbeschluss  |  |
|         | M22b  | Parchim/Süd – Perleberg                   | Leitung | 50HzT      | 39           | ✓     |     | x        | x      | x      | x      | Netzverstärkung: Neubau in bestehender Trasse   | 39                 | 2022 (2021) | 3: vor oder im PFV/Genehmigung nach BImSchG                             | Änderung der Rechtsprechung, insbesondere umweltrechtliche Anforderungen   |  |
|         | M22c  | Güstrow – Parchim/Süd                     | Leitung | 50HzT      | 39           | ✓     |     | x        | x      | x      | x      | Netzverstärkung: Neubau in bestehender Trasse   | 50                 | 2022 (2021) | 3: vor oder im PFV/Genehmigung nach BImSchG                             | Umweltfachliche und sonstige planerische Besonderheiten bei Erstellung der Antragsunterlagen<br><br>Geänderte Anforderungen der Genehmigungsbehörde an die Antragsunterlagen mit erhöhtem Ermittlungs-, Prüf- und Darlegungsaufwand  |  |
| P36     | M21   | Bertikow – Pasewalk                       | Leitung | 50HzT      | 11           | ✓     |     | x        | x      | x      | x      | Netzverstärkung: Neubau in bestehender Trasse   | 30                 | 2023 (2021) | 3: vor oder im PFV/Genehmigung nach BImSchG                             | Verzögerung bei der Vergabe von Planungs- und Bauleistungen, Verzögerungen im Bauablauf  |  |



2 Übersicht über die bestätigten Projekte und Maßnahmen des NEP 2030 (2017)

| Projekt                | M-Nr.   | Maßnahme   | Art     | ÜNB        | Nr. BBP 2015 | TYNDP | PCI | Szenario |        |        |        | NOVA-Kategorie: Typ  | Trassenlänge in km |                       | anvisierte Inbetriebnahme                                    | Umsetzungsstand  | Erläuterung Umsetzungsbericht, ggf. maßgebliche Verzögerungsgründe |
|------------------------|---------|--|---------|------------|--------------|-------|-----|----------|--------|--------|--------|--|--------------------|-----------------------|--|--|--|
|                        |         |  |         |            |              |       |     | A 2030   | B 2030 | B 2035 | C 2030 |  | Ausbau             | Bestand               |  |  |  |
| P37                    | M25a    | Vieselbach – PSW Talsperre Schmalwasser (Punkt Sonnenborn) | Leitung | 50HzT      | 12           | ✓     |     | x        | x      | x      | x      | Netzverstärkung: Neubau in bestehender Trasse                                    | 64                 | 2027 (2023)           | 1: Vorbereitung Planungs- und Genehmigungsverfahren          | Zur Steigerung der Übertragungskapazität sind zusätzliche bauliche Maßnahmen notwendig, die einen umfangreichen Planungs- und Genehmigungsprozess vorlagern. Bei Berücksichtigung des Prozessablaufs ist eine Inbetriebnahme in 2027 realistisch.  |  |
|                        | M25b    | PSW Talsperre Schmalwasser (Punkt Sonnenborn) – Mecklar    | Leitung | 50HzT, TTG | 12           | ✓     |     | x        | x      | x      | x      | Netzverstärkung: Neubau in bestehender Trasse und Stromkreisauflage/ Umbeseilung | 71                 | 2023/2027             | 1: Vorbereitung Planungs- und Genehmigungsverfahren          | 50HzT: Zur Steigerung der Übertragungskapazität sind zusätzliche bauliche Maßnahmen notwendig, die einen umfangreichen Planungs- und Genehmigungsprozess vorlagern. Bei Berücksichtigung des Prozessablaufs ist eine Inbetriebnahme in 2027 realistisch.<br><br>TTG: Keine Verzögerung, wenn HTL-Umbeseilung mit vereinfachtem Verfahren möglich ist |  |
| P38                    | M27     | Pulgar – Vieselbach  | Leitung | 50HzT      | 13           | ✓     |     | x        | x      | x      | x      | Netzverstärkung: Neubau in bestehender Trasse                                    | 104                | 2024                  | 2: im ROV/BFP<br>3: vor oder im PFV/Genehmigung nach BImSchG | Keine Veränderungen im Vergleich zum 2. Entwurf NEP 2030 (2017)  |  |
| P39                    | M29     | Röhrsdorf – Weida – Rempendorf                             | Leitung | 50HzT      | 14           | ✓     |     | x        | x      | x      | x      | Netzverstärkung: Neubau in bestehender Trasse                                    | 103                | 2025                  | 2: im ROV/BFP  | Keine Veränderungen im Vergleich zum 2. Entwurf NEP 2030 (2017)  |  |
| P43<br>oder<br>P43 mod | M74a    | Mecklar – Dipperz  | Leitung | TTG        | 17           | ✓     |     |          |        |        |        | Netzverstärkung: Neubau in bestehender Trasse                                    | 51                 | nicht vor 2029 (2027) |  | Die politische Entscheidung, ob P43 oder alternativ P43mod realisiert werden soll, steht noch aus. Bis dahin erfolgen keine weiteren Projektaktivitäten.   |  |
|                        | M74b    | Dipperz – Bergrheinfeld/West                               | Leitung | TTG        | 17           | ✓     |     | x        | x      | x      | x      | Netzausbau: Neubau in neuer Trasse   | 80                 | nicht vor 2029 (2027) |  |  |  |
|                        | M74 mod | Mecklar – Dipperz – Urberach                               | Leitung | AMP, TTG   |              |       |     |          |        |        |        | Netzverstärkung: Neubau in bestehender Trasse                                    | 164                | nicht vor 2029 (2027) |  |  |  |



**2 Übersicht über die bestätigten Projekte und Maßnahmen des NEP 2030 (2017)**

| Projekt | M-Nr.     | Maßnahme   | Art     | ÜNB   | Nr. BBP 2015 | TYNDP | PCI | Szenario |        |        |        | NOVA-Kategorie: Typ   | Trassenlänge in km |         | anvisierte Inbetriebnahme | Umsetzungsstand                                     | Erläuterung Umsetzungsbericht, ggf. maßgebliche Verzögerungsgründe   |
|---------|-----------|--|---------|-------|--------------|-------|-----|----------|--------|--------|--------|---|--------------------|---------|---------------------------|---|--|
|         |           |  |         |       |              |       |     | A 2030   | B 2030 | B 2035 | C 2030 |   | Ausbau             | Bestand |                           |   |  |
| P44     | M28a      | Altenfeld – Schalkau – Landesgrenze Thüringen/Bayern (Mast 77) | Leitung | 50HzT |              | ✓     |     | x        | x      | x      | x      | Netzverstärkung: Neubau in bestehender Trasse und Stromkreisaufgabe/ Umbeseilung                                    |                    | 27      | 2027                      | 1: Vorbereitung Planungs- und Genehmigungsverfahren | Keine Veränderungen im Vergleich zum 2. Entwurf NEP 2030 (2017)  |
|         | oder M28b | Landesgrenze Thüringen/Bayern (Mast 77) – Grafenrheinfeld      | Leitung | TTG   |              | ✓     |     |          |        |        |        | Netzausbau: Neubau in neuer Trasse  | 81                 |         | nicht vor 2029 (2027)     |   | Die politische Entscheidung, ob P44, P44mod oder eine weitere von der BNetzA aufgezeigte Alternative realisiert werden soll, steht noch aus. Bis dahin erfolgen keine weiteren Projektaktivitäten. |
| P44 mod | M28b mod  | Landesgrenze Thüringen/Bayern (Mast 77) – Würzgau – Ludersheim | Leitung | TTG   |              |       |     | x        | x      | x      | x      | Netzverstärkung: Neubau in bestehender Trasse   |                    | 123     | nicht vor 2029 (2027)     |   |  |
| P46     | M56       | Redwitz – Schwandorf (Ostbayernring)                           | Leitung | TTG   | 18           | ✓     |     | x        | x      | x      | x      | Netzverstärkung: Neubau in bestehender Trasse   |                    | 185     | 2023                      | 3: vor oder im PFV/Genehmigung nach BImSchG         | Keine Veränderungen im Vergleich zum 2. Entwurf NEP 2030 (2017)  |
| P47     | M60       | Urberach – Pfungstadt – Weinheim                               | Leitung | AMP   | 19           | ✓     |     | x        | x      | x      | x      | Netzverstärkung und -ausbau: Neubau in neuer Trasse, Neubau in bestehender Trasse und Stromkreisaufgabe/Umbeseilung | 7                  | 60      | 2023 (2025)               | 2: im ROV/BFP                                       | Bau schneller umsetzbar  |
|         | M31       | Weinheim – Daxlanden   | Leitung | TNG   | 19           | ✓     |     | x        | x      | x      | x      | Netzverstärkung: Neubau in bestehender Trasse   |                    | 74      | 2023 (2022)               | 2: im ROV/BFP                                       | Umweltfachliche und sonstige planerische Besonderheiten bei Erstellung der Antragsunterlagen<br>Komplexe Umbauplanung zur Sicherstellung der Versorgungssicherheit während des Bauablaufs          |
|         | M32       | Weinheim – Mannheim (G380)                                     | Leitung | TNG   | 19           | ✓     |     | x        | x      | x      | x      | Netzverstärkung: Neubau in bestehender Trasse   |                    | 17      | 2023 (2022)               | 2: im ROV/BFP                                       | Umweltfachliche und sonstige planerische Besonderheiten bei Erstellung der Antragsunterlagen<br>Komplexe Umbauplanung zur Sicherstellung der Versorgungssicherheit während des Bauablaufs          |



**2 Übersicht über die bestätigten Projekte und Maßnahmen des NEP 2030 (2017)**

| Projekt | M-Nr. | Maßnahme  | Art     | ÜNB      | Nr. BBP 2015 | TYNDP | PCI | Szenario |        |        |        | NOVA-Kategorie: Typ                             | Trassenlänge in km |         | anvisierte Inbetriebnahme | Umsetzungsstand                                     | Erläuterung Umsetzungsbericht, ggf. maßgebliche Verzögerungsgründe   |
|---------|-------|---|---------|----------|--------------|-------|-----|----------|--------|--------|--------|---|--------------------|---------|---------------------------|---|--|
|         |       |   |         |          |              |       |     | A 2030   | B 2030 | B 2035 | C 2030 |   | Ausbau             | Bestand |                           |   |  |
| P47     | M33   | Mannheim (G380) – Altlußheim                      | Leitung | TNG      | 19           | ✓     |     | x        | x      | x      | x      | Netzverstärkung: Neubau in bestehender Trasse   |                    | 22,5    | 2023 (2022)               | 2: im ROV/BFP                                       | Umweltfachliche und sonstige planerische Besonderheiten bei Erstellung der Antragsunterlagen<br><br>Komplexe Umbauplanung zur Sicherstellung der Versorgungssicherheit während des Bauablaufs  |
|         | M34   | Altlußheim – Daxlanden                            | Leitung | TNG      | 19           | ✓     |     | x        | x      | x      | x      | Netzverstärkung: Neubau in bestehender Trasse   |                    | 42      | 2023 (2022)               | 2: im ROV/BFP                                       | Umweltfachliche und sonstige planerische Besonderheiten bei Erstellung der Antragsunterlagen<br><br>Komplexe Umbauplanung zur Sicherstellung der Versorgungssicherheit während des Bauablaufs  |
| P48     | M38a  | Grafenrheinfeld – Kupferzell                      | Leitung | TTG, TNG | 20           | ✓     |     | x        | x      | x      | x      | Netzverstärkung: Stromkreisauflage/ Umbeseilung |                    | 110     | 2022                      | 1: Vorbereitung Planungs- und Genehmigungsverfahren | Keine Veränderungen im Vergleich zum 2. Entwurf NEP 2030 (2017)  |
|         | M39   | Kupferzell – Großgartach                          | Leitung | TNG      | 20           | ✓     |     | x        | x      | x      | x      | Netzverstärkung: Neubau in bestehender Trasse   |                    | 48      | 2022                      | 2: im ROV/BFP                                       | Keine Veränderungen im Vergleich zum 2. Entwurf NEP 2030 (2017)  |
| P49     | M41a  | Daxlanden – Bühl/Kuppenheim – Weier – Eichstetten | Leitung | TNG      | 21           | ✓     |     | x        | x      | x      | x      | Netzverstärkung: Neubau in bestehender Trasse   |                    | 121     | 2023 (2021)               | 3: vor oder im PFV/Genehmigung nach BImSchG         | Deutlich erhöhter Aufwand im Zuge der frühen Öffentlichkeitsbeteiligung<br><br>Umweltfachliche und sonstige planerische Besonderheiten bei Erstellung der Antragsunterlagen<br><br>Komplexe Umbauplanung zur Sicherstellung der Versorgungssicherheit während des Bauablaufs |
| P50     | M366  | Pulverdingen – Oberjettingen                      | Leitung | TNG      |              | ✓     |     | x        | x      | x      | x      | Netzverstärkung: Stromkreisauflage/ Umbeseilung |                    | 45      | 2023 (2020)               | 1: Vorbereitung Planungs- und Genehmigungsverfahren | Redaktioneller Fehler: Nicht erfolgte Anpassung des im vorigen NEP genannten Inbetriebnahmedatums bei Übernahme des Projektsteckbriefes  |



2 Übersicht über die bestätigten Projekte und Maßnahmen des NEP 2030 (2017)

| Projekt | M-Nr.         | Maßnahme                                      | Art              | ÜNB        | Nr. BBP 2015 | TYNDP | PCI | Szenario |        |        |        | NOVA-Kategorie: Typ                             | Trassenlänge in km |         | anvisierte Inbetriebnahme | Umsetzungsstand                                     | Erläuterung Umsetzungsbericht, ggf. maßgebliche Verzögerungsgründe  |
|---------|---------------|---|------------------|------------|--------------|-------|-----|----------|--------|--------|--------|---|--------------------|---------|---------------------------|---|---|
|         |               |   |                  |            |              |       |     | A 2030   | B 2030 | B 2035 | C 2030 |   | Ausbau             | Bestand |                           |   |   |
| P50     | M41           | Oberjettingen – Engstlatt                     | Leitung          | TNG        |              | ✓     |     | x        | x      | x      | x      | Netzverstärkung: Neubau in bestehender Trasse   | 34                 |         | 2023 (2020)               | 1: Vorbereitung Planungs- und Genehmigungsverfahren | Redaktioneller Fehler: Nicht erfolgte Anpassung des im vorigen NEP genannten Inbetriebnahmedatums bei Übernahme des Projektsteckbriefes           |
| P52     | M93           | Punkt Rommelsbach – Herbertingen              | Leitung          | AMP, TNG   | 24           | ✓     | ✓   | x        | x      | x      | x      | Netzverstärkung: Neubau in bestehender Trasse   | 62                 |         | 2020                      | 4: genehmigt oder im Bau                            | Keine Veränderungen im Vergleich zum 2. Entwurf NEP 2030 (2017)   |
|         | M94b          | Punkt Neuravensburg – Punkt Bundesgrenze (AT) | Leitung          | AMP, TNG   | 40           | ✓     | ✓   | x        | x      | x      | x      | Netzverstärkung: Neubau in bestehender Trasse   | 7                  |         | 2023                      | 1: Vorbereitung Planungs- und Genehmigungsverfahren | Keine Veränderungen im Vergleich zum 2. Entwurf NEP 2030 (2017)   |
|         | M95           | Punkt Wullenstetten – Punkt Niederwangen      | Leitung          | AMP, TNG   | 25           | ✓     | ✓   | x        | x      | x      | x      | Netzverstärkung: Stromkreisauflage/ Umbeseilung | 88                 |         | 2020                      | 2: im ROV/BFP                                       | Keine Veränderungen im Vergleich zum 2. Entwurf NEP 2030 (2017)   |
| P53     | M54           | Raitersaich – Ludersheim                      | Leitung          | TTG        | 41           | ✓     |     | x        | x      | x      | x      | Netzverstärkung: Neubau in bestehender Trasse   | 40                 |         | 2026                      | 1: Vorbereitung Planungs- und Genehmigungsverfahren | Keine Veränderungen im Vergleich zum 2. Entwurf NEP 2030 (2017)   |
|         | M350          | Ludersheim – Sittling – Altheim               | Leitung          | TTG        | 41           | ✓     |     | x        | x      | x      | x      | Netzverstärkung: Neubau in bestehender Trasse   | 119                |         | 2026                      | 1: Vorbereitung Planungs- und Genehmigungsverfahren | Keine Veränderungen im Vergleich zum 2. Entwurf NEP 2030 (2017)   |
| P56     | M503a         | 2. Dreibein Brunsbüttel                       | Anlage + Leitung | 50HzT, TTG |              |       |     | x        | x      | x      | x      | Netzverstärkung: horizontal                     | 0,1                |         | 2018                      | 5: realisiert                                       | Die Maßnahme ist realisiert und seit März 2018 in Betrieb.  |
| P64     | M107 offshore | Combined Grid Solution (CGS)                  | Leitung          | 50HzT      | 29           | ✓     | ✓   | x        | x      | x      | x      | Netzausbau: Neubau in neuer Trasse              | 8                  |         | 2019 (2018)               | 4: genehmigt oder im Bau                            | Verzögerungen im Bauablauf des Gesamtprojekts   |
| P65     | M98           | Oberzier – Bundesgrenze (BE)                  | Leitung          | AMP        | 30           | ✓     | ✓   | x        | x      | x      | x      | Netzausbau: Neubau in neuer Trasse              | 41                 |         | 2020                      | 3: vor oder im PFV/Genehmigung nach BImSchG         | Keine Veränderungen im Vergleich zum 2. Entwurf NEP 2030 (2017)   |
| P66     | M101          | Wilhelmshaven (Fedderwarden) – Conneforde     | Leitung          | TTG        | 31           | ✓     |     | x        | x      | x      | x      | Netzausbau: Neubau in neuer Trasse              | 30                 |         | 2020                      | 4: genehmigt oder im Bau                            | Keine Veränderungen im Vergleich zum 2. Entwurf NEP 2030 (2017)   |
| P67     | M102          | Simbach – Matzenhof – Bundesgrenze AT         | Leitung          | TTG        | 32           | ✓     | ✓   | x        | x      | x      | x      | Netzverstärkung: Neubau in bestehender Trasse   | 13                 |         | 2020                      | 3: vor oder im PFV/Genehmigung nach BImSchG         | Keine Veränderungen im Vergleich zum 2. Entwurf NEP 2030 (2017)   |
|         | M103a         | Altheim – Adlkofen                            | Leitung          | TTG        | 32           | ✓     | ✓   | x        | x      | x      | x      | Netzverstärkung: Neubau in bestehender Trasse   | 7                  |         | 2022 (2021)               | 3: vor oder im PFV/Genehmigung nach BImSchG         | Verzögerung durch aufwändige Nachkartierung und umweltfachliche Ausarbeitung der zusätzlich zu untersuchenden Varianten aus dem Erörterungstermin |



**2 Übersicht über die bestätigten Projekte und Maßnahmen des NEP 2030 (2017)**

| Projekt | M-Nr. | Maßnahme   | Art     | ÜNB | Nr. BBP 2015 | TYNDP | PCI | Szenario |        |        |        | NOVA-Kategorie: Typ                           | Trassenlänge in km |             | anvisierte Inbetriebnahme                           | Umsetzungsstand   | Erläuterung Umsetzungsbericht, ggf. maßgebliche Verzögerungsgründe |
|---------|-------|--|---------|-----|--------------|-------|-----|----------|--------|--------|--------|---|--------------------|-------------|---|---|--|
|         |       |  |         |     |              |       |     | A 2030   | B 2030 | B 2035 | C 2030 |   | Ausbau             | Bestand     |   |   |  |
| P67     | M103b | Adlkofen – Matzenhof (Abzweig Simbach)             | Leitung | TTG | 32           | ✓     | ✓   | x        | x      | x      | x      | Netzverstärkung: Neubau in bestehender Trasse | 66                 | 2022 (2021) | 3: vor oder im PFV/Genehmigung nach BImSchG         | Verzögerung durch Überarbeitung der Planfeststellungsunterlagen wg. Forderung der Behörde nach höherem Detaillierungsgrad der naturschutzfachlichen Unterlagen  |  |
| P69     | M105  | Emden/Ost – Conneforde                             | Leitung | TTG | 34           | ✓     |     | x        | x      | x      | x      | Netzverstärkung: Neubau in bestehender Trasse | 60                 | 2021        | 3: vor oder im PFV/Genehmigung nach BImSchG         | Keine Veränderungen im Vergleich zum 2. Entwurf NEP 2030 (2017)   |  |
| P70     | M106  | Birkenfeld – Mast 115A                             | Leitung | TNG | 35           | ✓     |     | x        | x      | x      | x      | Netzausbau: Neubau in neuer Trasse            | 15                 | 2020 (2019) | 3: vor oder im PFV/Genehmigung nach BImSchG         | Deutlich erhöhter Aufwand im Zuge der frühen Öffentlichkeitsbeteiligung<br><br>Umweltfachliche und sonstige planerische Besonderheiten bei Erstellung der Antragsunterlagen   |  |
| P72     | M50   | Kreis Segeberg – Lübeck                            | Leitung | TTG | 42           | ✓     |     | x        | x      | x      | x      | Netzverstärkung: Neubau in bestehender Trasse | 55                 | 2022 (2021) | 3: vor oder im PFV/Genehmigung nach BImSchG         | Geänderte Anforderungen der Genehmigungsbehörde an die Antragsunterlagen mit erhöhtem Ermittlungs-, Prüf- und Darlegungsaufwand, dadurch bisher ein Jahr Verzug bei Eröffnung des Planfeststellungsverfahrens durch die Behörde |  |
|         | M351  | Lübeck – Göhl                                      | Leitung | TTG | 42           | ✓     |     | x        | x      | x      | x      | Netzausbau: Neubau in neuer Trasse            | 65                 | 2022        | 3: vor oder im PFV/Genehmigung nach BImSchG         | Keine Veränderungen im Vergleich zum 2. Entwurf NEP 2030 (2017)   |  |
|         | M49   | Lübeck – Siems                                     | Leitung | TTG | 42           | ✓     |     | x        | x      | x      | x      | Netzverstärkung: Neubau in bestehender Trasse | 12                 | 2022        | 3: vor oder im PFV/Genehmigung nach BImSchG         | Keine Veränderungen im Vergleich zum 2. Entwurf NEP 2030 (2017)   |  |
| P112    | M201  | Pleinting – Bundesgrenze DE/AT                     | Leitung | TTG | 32           | ✓     |     | x        | x      | x      | x      | Netzverstärkung: Neubau in bestehender Trasse | 47                 | 2025 (2024) | 1: Vorbereitung Planungs- und Genehmigungsverfahren | Zusätzliche Alternativenprüfung als Folge der frühen Öffentlichkeitsbeteiligung   |  |
|         | M212  | Abzweig Pirach                                     | Leitung | TTG | 32           | ✓     |     | x        | x      | x      | x      | Netzverstärkung: Neubau in bestehender Trasse | 25                 | 2025 (2024) | 1: Vorbereitung Planungs- und Genehmigungsverfahren | Zusätzliche Alternativenprüfung als Folge der frühen Öffentlichkeitsbeteiligung   |  |
| P113    | M519  | Ad-hoc-Maßnahme Serienkompensation Stadorf – Wahle | Anlage  | TTG |              |       |     | x        | x      | x      | x      | Netzverstärkung: horizontal                   |                    | 2022        | 1: Vorbereitung Planungs- und Genehmigungsverfahren | Keine Veränderungen im Vergleich zum 2. Entwurf NEP 2030 (2017)   |  |
| P115    | M205  | Bereich Mehrum                                     | Anlage  | TTG |              |       |     | x        | x      | x      | x      | Netzausbau: horizontal                        |                    | 2021        | 1: Vorbereitung Planungs- und Genehmigungsverfahren | Keine Veränderungen im Vergleich zum 2. Entwurf NEP 2030 (2017)   |  |





**2 Übersicht über die bestätigten Projekte und Maßnahmen des NEP 2030 (2017)**

| Projekt | M-Nr.    | Maßnahme  | Art     | ÜNB      | Nr. BBP 2015 | TYNDP | PCI | Szenario |        |        |        | NOVA-Kategorie: Typ                             | Trassenlänge in km |         | anvisierte Inbetriebnahme | Umsetzungsstand                                     | Erläuterung Umsetzungsbericht, ggf. maßgebliche Verzögerungsgründe  |
|---------|----------|---|---------|----------|--------------|-------|-----|----------|--------|--------|--------|---|--------------------|---------|---------------------------|---|---|
|         |          |   |         |          |              |       |     | A 2030   | B 2030 | B 2035 | C 2030 |   | Ausbau             | Bestand |                           |   |   |
| P118    | M207     | Borken – Mecklar  | Leitung | TTG      | 43           |       |     | x        | x      | x      | x      | Netzverstärkung: Stromkreisaufgabe/ Umbeseilung |                    | 40      | 2022                      | 3: vor oder im PFV/Genehmigung nach BlmSchG         | Inbetriebnahme in 2022 ist möglich, wenn HTL-Umbeseilung mit verkürztem bzw. vereinfachtem Verfahren erfolgen kann            |
| P133    | M253 PST | Lastflusssteuernde Maßnahme Borken  | Anlage  | TTG      |              |       |     | x        | x      | x      | x      | Netzverstärkung: horizontal                     |                    |         | 2030                      |   | Keine Veränderungen im Vergleich zum 2. Entwurf NEP 2030 (2017)   |
| P150    | M352a    | Querfurt – Wolframshausen   | Leitung | 50HzT    | 44           |       |     | x        | x      | x      | x      | Netzverstärkung: Neubau in bestehender Trasse   |                    | 71      | 2030 (2024)               | 1: Vorbereitung Planungs- und Genehmigungsverfahren | Geänderte Priorisierung des Projektes   |
| P151    | M353     | Borken – Twistetal  | Leitung | TTG      | 45           |       |     | x        | x      | x      | x      | Netzverstärkung: Stromkreisaufgabe/ Umbeseilung |                    | 42      | 2022 (2024)               | 3: vor oder im PFV/Genehmigung nach BlmSchG         | Vorzeitige Inbetriebnahme in 2022 ist möglich, wenn HTL-Umbeseilung mit verkürztem bzw. vereinfachtem Verfahren erfolgen kann |
| P154    | M356 TR1 | 380/220-kV-Transformator Siegburg   | Anlage  | AMP      |              |       |     | x        | x      | x      | x      | Netzausbau: horizontal                          |                    |         | 2023 (2018)               | 1: Vorbereitung Planungs- und Genehmigungsverfahren | Geänderte Priorisierung des Projektes   |
| P155    | M357     | Schaltanlage Elsflath/West  | Anlage  | TTG      |              |       |     | x        | x      | x      | x      | Netzausbau: horizontal                          |                    |         | 2019                      | 4: genehmigt oder im Bau                            | Keine Veränderungen im Vergleich zum 2. Entwurf NEP 2030 (2017)   |
| P161    | M91      | Großkrotzenburg – Urberach  | Leitung | AMP, TTG |              |       |     | x        | x      | x      | x      | Netzverstärkung: Stromkreisaufgabe/ Umbeseilung |                    | 24      | 2027                      |   | Keine Veränderungen im Vergleich zum 2. Entwurf NEP 2030 (2017)   |
| P170    | M380     | Uchtelfangen – Ensdorf – Bundesgrenze   | Leitung | AMP      |              | ✓     |     | x        | x      | x      | x      | Netzverstärkung: Stromkreisaufgabe/ Umbeseilung |                    | 34      | bis 2030                  | 1: Vorbereitung Planungs- und Genehmigungsverfahren | Keine Veränderungen im Vergleich zum 2. Entwurf NEP 2030 (2017)   |
| P176    | M387     | Eichstetten – Bundesgrenze [FR]   | Leitung | TNG      |              | ✓     |     | x        | x      | x      | x      | Netzverstärkung: Neubau in bestehender Trasse   |                    | 18      | 2025                      | 1: Vorbereitung Planungs- und Genehmigungsverfahren | Keine Veränderungen im Vergleich zum 2. Entwurf NEP 2030 (2017)   |
| P180    | M406     | Marzahn – Friedrichshain – Mitte – Charlottenburg – Reuter – Teufelsbruch (Kabel) | Leitung | 50HzT    |              |       |     | x        | x      | x      | x      | Netzverstärkung: Neubau in bestehender Trasse   |                    | 28      | 2030                      | 1: Vorbereitung Planungs- und Genehmigungsverfahren | Keine Veränderungen im Vergleich zum 2. Entwurf NEP 2030 (2017)   |
| P185    | M420     | Redwitz – Landesgrenze Bayern/Thüringen (Punkt Tschirn)                           | Leitung | TTG      | 46           |       |     | x        | x      | x      | x      | Netzverstärkung: Stromkreisaufgabe/ Umbeseilung |                    | 37,5    | 2020 (2022)               | 3: vor oder im PFV/Genehmigung nach BlmSchG         | Vorzeitige Inbetriebnahme in 2020 ist möglich, wenn HTL-Umbeseilung mit verkürztem bzw. vereinfachtem Verfahren erfolgen kann |
| P200    | M425     | Hambach   | Leitung | AMP      |              |       |     | x        | x      | x      | x      | Netzverstärkung: Neubau in bestehender Trasse   |                    | 16      | 2025                      |   | Keine Veränderungen im Vergleich zum 2. Entwurf NEP 2030 (2017)   |



2 Übersicht über die bestätigten Projekte und Maßnahmen des NEP 2030 (2017)

| Projekt | M-Nr. | Maßnahme  | Art     | ÜNB      | Nr. BBP 2015 | TYNDP | PCI | Szenario |        |        |        | NOVA-Kategorie: Typ   | Trassenlänge in km |         | anvisierte Inbetriebnahme | Umsetzungsstand                                     | Erläuterung Umsetzungsbericht, ggf. maßgebliche Verzögerungsgründe  |
|---------|-------|---|---------|----------|--------------|-------|-----|----------|--------|--------|--------|---|--------------------|---------|---------------------------|---|---|
|         |       |   |         |          |              |       |     | A 2030   | B 2030 | B 2035 | C 2030 |   | Ausbau             | Bestand |                           |   |   |
| P204    | M430  | Tiengen – Beznau  | Leitung | AMP      |              | ✓     |     | x        | x      | x      | x      | Netzverstärkung: Neubau in bestehender Trasse                                   |                    | 4       | 2025                      |   | Keine Veränderungen im Vergleich zum 2. Entwurf NEP 2030 (2017)   |
| P206    | M417  | Herbertingen – Kreis Konstanz – Beuren – Gurtweil/Tiengen | Leitung | AMP, TNG |              |       |     | x        | x      | x      | x      | Netzverstärkung: Neubau in bestehender Trasse                                   |                    | 138     | 2030 (2025)               | 1: Vorbereitung Planungs- und Genehmigungsverfahren | Aufgrund der Bestätigung der Maßnahme in abgeänderter Form findet derzeit im Rahmen des aktuellen NEP eine Überarbeitung des Projektes statt. |
| P215    | M454  | Bentwisch – Güstrow                                       | Leitung | 50HzT    |              |       |     | x        | x      | x      | x      | Netzverstärkung: Neubau in bestehender Trasse                                   |                    | 36      | 2025                      | 1: Vorbereitung Planungs- und Genehmigungsverfahren | Keine Veränderungen im Vergleich zum 2. Entwurf NEP 2030 (2017)   |
|         | M521  | Bentwisch – Suchraum Gemeinden Sanitz/Dettmannsdorf       | Leitung | 50HzT    |              |       |     | x        | x      | x      | x      | Netzverstärkung: Neubau in bestehender Trasse                                   |                    | 20      | 2025                      |   | Keine Veränderungen im Vergleich zum 2. Entwurf NEP 2030 (2017)   |
| P216    | M455  | Güstrow – Siedenbrünzow – Gemeinde Alt Tellin – Iven      | Leitung | 50HzT    |              |       |     | x        | x      | x      | x      | Netzverstärkung: Neubau in bestehender Trasse                                   |                    | 90      | 2028                      |   | Keine Veränderungen im Vergleich zum 2. Entwurf NEP 2030 (2017)   |
|         | M523  | Iven – Pasewalk/Nord – Pasewalk                           | Leitung | 50HzT    |              |       |     | x        | x      | x      | x      | Netzverstärkung: Neubau in bestehender Trasse                                   |                    | 55      | 2025                      |   | Keine Veränderungen im Vergleich zum 2. Entwurf NEP 2030 (2017)   |
| P221    | M460  | Hansa Power-Bridge (HPB)                                  | Leitung | 50HzT    |              | ✓     |     | x        | x      | x      | x      | Netzausbau: Neubau in neuer Trasse  | 60                 |         | 2025 – 2026               | 1: Vorbereitung Planungs- und Genehmigungsverfahren | Keine Veränderungen im Vergleich zum 2. Entwurf NEP 2030 (2017)   |
| P222    | M461  | Oberbachern – Ottenhofen                                  | Leitung | TTG      | 47           |       |     | x        | x      | x      | x      | Netzverstärkung: Neubau in bestehender Trasse                                   |                    | 44      | 2026 (2025)               | 1: Vorbereitung Planungs- und Genehmigungsverfahren | Verzögerung der Voruntersuchungen, da Landesentwicklungsplan mit zu berücksichtigenden Mindestabständen erst im März 2018 verabschiedet wurde |
| P224    | M463  | Wolkramshausen – Ebeleben – Vieselbach                    | Leitung | 50HzT    | 44           |       |     | x        | x      | x      | x      | Netzverstärkung: Neubau in bestehender Trasse                                   |                    | 66      | 2030 (2024)               | 1: Vorbereitung Planungs- und Genehmigungsverfahren | Geänderte Priorisierung des Projektes   |
| P310    | M485  | Bürstadt – Kühmoos  | Leitung | AMP      |              |       |     | x        | x      | x      | x      | Netzverstärkung: Neubau in bestehender Trasse und Stromkreisauflage/Umbeseilung |                    | 285     | 2023                      | 1: Vorbereitung Planungs- und Genehmigungsverfahren | Keine Veränderungen im Vergleich zum 2. Entwurf NEP 2030 (2017)   |
| P313    | M488  | 2. Interkonnektor Deutschland – Belgien                   | Leitung | AMP      |              | ✓     |     | x        | x      | x      | x      | Netzausbau: Neubau in neuer Trasse  | 15                 |         | bis 2028 (2025)           | 1: Vorbereitung Planungs- und Genehmigungsverfahren | Verzögerung mit grenzüberschreitendem Projektpartner  |
| P314    | M489  | Phasenschiebertransformatoren im Saarland                 | Anlage  | AMP      |              |       |     | x        | x      | x      | x      | Netzoptimierung   |                    |         | bis 2030                  |   | Keine Veränderungen im Vergleich zum 2. Entwurf NEP 2030 (2017)   |

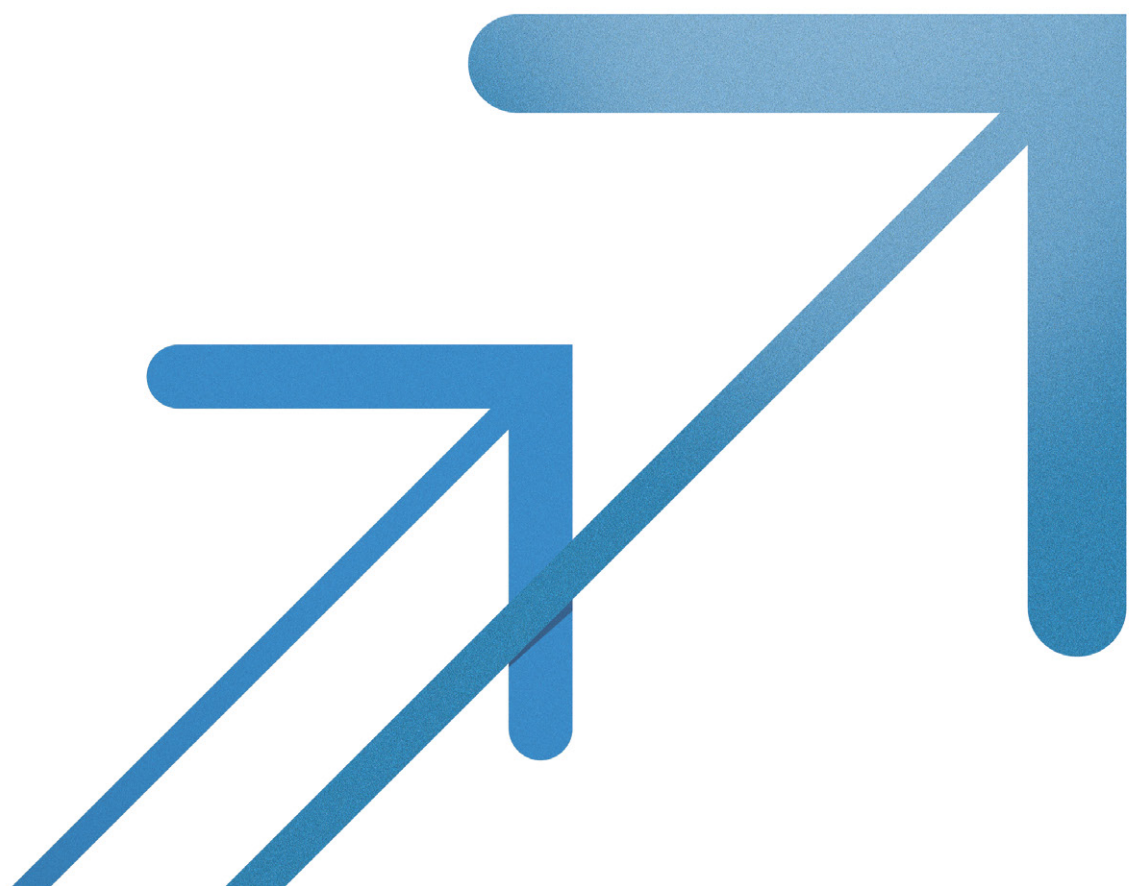


**2 Übersicht über die bestätigten Projekte und Maßnahmen des NEP 2030 (2017)**

| Projekt | M-Nr. | Maßnahme                                    | Art     | ÜNB   | Nr. BBP 2015 | TYNDP | PCI | Szenario |        |        |        | NOVA-Kategorie: Typ                             | Trassenlänge in km |         | anvisierte Inbetriebnahme | Umsetzungsstand                                     | Erläuterung Umsetzungsbericht, ggf. maßgebliche Verzögerungsgründe |
|---------|-------|---|---------|-------|--------------|-------|-----|----------|--------|--------|--------|---|--------------------|---------|---------------------------|---|--|
|         |       |   |         |       |              |       |     | A 2030   | B 2030 | B 2035 | C 2030 |   | Ausbau             | Bestand |                           |   |  |
| P315    | M491  | Hanekenfähr – Gronau                        | Leitung | AMP   |              |       |     | x        | x      | x      | x      | Netzverstärkung: Neubau in bestehender Trasse   |                    | 47      | bis 2030                  |   | Keine Veränderungen im Vergleich zum 2. Entwurf NEP 2030 (2017)    |
| P327    | M522  | Phasenschiebertransformatoren im Ruhrgebiet | Anlage  | AMP   |              |       |     |          |        |        |        | Netzoptimierung                                 |                    |         | 2023                      |   | Ad-hoc-Maßnahme  |
| P333    | M553  | Verstärkung Eichstetten – Kühmoos           | Leitung | TNG   |              |       |     |          | x      | x      | x      | Netzverstärkung: Stromkreisauflage/ Umbeseilung |                    | 84      | 2030                      |   | Keine Veränderungen im Vergleich zum 2. Entwurf NEP 2030 (2017)    |
|         | M554  | Eichstetten – Schwörstadt                   | Leitung | TNG   |              |       |     | x        | x      | x      | x      | Netzverstärkung: Stromkreisauflage/ Umbeseilung |                    | 80      | 2030                      |   | Keine Veränderungen im Vergleich zum 2. Entwurf NEP 2030 (2017)    |
|         | M555  | Schwörstadt – Kühmoos                       | Leitung | TNG   |              |       |     | x        | x      | x      | x      | Netzverstärkung: Stromkreisauflage/ Umbeseilung |                    | 10      | 2030                      |   | Keine Veränderungen im Vergleich zum 2. Entwurf NEP 2030 (2017)    |
| P345    | M556  | Lastflusssteuernde Maßnahme in Hamburg/Ost  | Anlage  | 50HzT |              |       |     | x        | x      | x      | x      | Netzverstärkung: horizontal                     |                    |         | 2023                      | 3: vor oder im PFV/Genehmigung nach BImSchG         | Ad-hoc-Maßnahme  |
| P346    | M557  | Lastflusssteuernde Maßnahme in Hanekenfähr  | Anlage  | AMP   |              |       |     | x        | x      | x      | x      | Netzverstärkung: horizontal                     |                    |         | 2023                      | 1: Vorbereitung Planungs- und Genehmigungsverfahren | Ad-hoc-Maßnahme  |
| P347    | M558  | Lastflusssteuernde Maßnahme in Oberzier     | Anlage  | AMP   |              |       |     | x        | x      | x      | x      | Netzverstärkung: horizontal                     |                    |         | 2023                      | 1: Vorbereitung Planungs- und Genehmigungsverfahren | Ad-hoc-Maßnahme  |
| P348    | M559  | Lastflusssteuernde Maßnahme in Wilster/West | Anlage  | TTG   |              |       |     | x        | x      | x      | x      | Netzverstärkung: horizontal                     |                    |         | 2024                      | 1: Vorbereitung Planungs- und Genehmigungsverfahren | Ad-hoc-Maßnahme  |
| P349    | M560  | Lastflusssteuernde Maßnahme in Würgau       | Anlage  | TTG   |              |       |     | x        | x      | x      | x      | Netzverstärkung: horizontal                     |                    |         | 2023                      | 1: Vorbereitung Planungs- und Genehmigungsverfahren | Ad-hoc-Maßnahme  |
| P350    | M561  | Lastflusssteuernde Maßnahme in Pulverdingen | Anlage  | TNG   |              |       |     | x        | x      | x      | x      | Netzverstärkung: horizontal                     |                    |         | 2023                      | 1: Vorbereitung Planungs- und Genehmigungsverfahren | Ad-hoc-Maßnahme  |

Quelle: Übertragungsnetzbetreiber

# 3 ÜBERSICHT ÜBER DIE BESTÄTIGTEN PROJEKTE UND MASSNAHMEN DES O-NEP 2030 (2017)



### 3 Übersicht über die bestätigten Projekte und Maßnahmen des O-NEP 2030 (2017)

### 3 Übersicht über die bestätigten Projekte und Maßnahmen des O-NEP 2030 (2017)

Tabelle 6: Stand der Umsetzung von Offshore-Netzanbindungsprojekten (Projekte basierend auf alter Rechtslage)

| Projekt | Bezeichnung des Projekts                        | Netzverknüpfungspunkt | geplante Fertigstellung | Stand der Umsetzung  | Erläuterung Umsetzungsbericht, ggf. maßgebliche Verzögerungsgründe |
|---------|---|-----------------------|-------------------------|--|--|
| NOR-0-1 | AC-Netzanbindungssystem NOR-0-1 (Riffgat)       | Emden/Borßum          | in Betrieb              | 5: Maßnahme wurde realisiert   | Keine Veränderungen im Vergleich zum 2. Entwurf O-NEP 2030 (2017)  |
| NOR-0-2 | AC-Netzanbindungssystem NOR-0-2 (Nordergründe)  | Inhausen              | <i>in Betrieb</i>       | <i>5: Maßnahme wurde realisiert</i>  | Seit November 2017 in Betrieb                                      |
| NOR-2-1 | AC-Netzanbindungssystem NOR-2-1 (alpha ventus)  | Hagermarsch           | in Betrieb              | 5: Maßnahme wurde realisiert   | Keine Veränderungen im Vergleich zum 2. Entwurf O-NEP 2030 (2017)  |
| NOR-2-2 | DC-Netzanbindungssystem NOR-2-2 (DolWin1)       | Dörpen/West           | in Betrieb              | 5: Maßnahme wurde realisiert   | Keine Veränderungen im Vergleich zum 2. Entwurf O-NEP 2030 (2017)  |
| NOR-2-3 | DC-Netzanbindungssystem NOR-2-3 (DolWin3)       | Dörpen/West           | <i>in Betrieb</i>       | <i>5: Maßnahme wurde realisiert</i>  | Seit August 2018 in Betrieb  |
| NOR-3-1 | DC-Netzanbindungssystem NOR-3-1 (DolWin2)       | Dörpen/West           | in Betrieb              | 5: Maßnahme wurde realisiert   | Keine Veränderungen im Vergleich zum 2. Entwurf O-NEP 2030 (2017)  |
| NOR-4-1 | DC-Netzanbindungssystem NOR-4-1 (HelWin1)       | Büttel                | in Betrieb              | 5: Maßnahme wurde realisiert   | Keine Veränderungen im Vergleich zum 2. Entwurf O-NEP 2030 (2017)  |
| NOR-4-2 | DC-Netzanbindungssystem NOR-4-2 (HelWin2)       | Büttel                | in Betrieb              | 5: Maßnahme wurde realisiert   | Keine Veränderungen im Vergleich zum 2. Entwurf O-NEP 2030 (2017)  |
| NOR-5-1 | DC-Netzanbindungssystem NOR-5-1 (SylWin1)       | Büttel                | in Betrieb              | 5: Maßnahme wurde realisiert   | Keine Veränderungen im Vergleich zum 2. Entwurf O-NEP 2030 (2017)  |
| NOR-6-1 | DC-Netzanbindungssystem NOR-6-1 (BorWin1)       | Diele                 | in Betrieb              | 5: Maßnahme wurde realisiert   | Keine Veränderungen im Vergleich zum 2. Entwurf O-NEP 2030 (2017)  |
| NOR-6-2 | DC-Netzanbindungssystem NOR-6-2 (BorWin2)       | Diele                 | in Betrieb              | 5: Maßnahme wurde realisiert   | Keine Veränderungen im Vergleich zum 2. Entwurf O-NEP 2030 (2017)  |
| NOR-8-1 | DC-Netzanbindungssystem NOR-8-1 (BorWin3)       | Emden/Ost             | 2019                    | 4: Maßnahme befindet sich in Bauvorbereitung oder im Bau (Beginn der Umsetzung gem. § 17b Abs. 2 EnWG erfolgt) | Keine Veränderungen im Vergleich zum 2. Entwurf O-NEP 2030 (2017)  |
| OST-3-1 | AC-Netzanbindungssystem OST-3-1 (Kriegers Flak) | Bentwisch             | in Betrieb              | 5: Maßnahme wurde realisiert   | Keine Veränderungen im Vergleich zum 2. Entwurf O-NEP 2030 (2017)  |
| OST-3-2 | AC-Netzanbindungssystem OST-3-2 (Kriegers Flak) | Bentwisch             | in Betrieb              | 5: Maßnahme wurde realisiert   | Keine Veränderungen im Vergleich zum 2. Entwurf O-NEP 2030 (2017)  |

Quelle: Übertragungsnetzbetreiber

## 3 Übersicht über die bestätigten Projekte und Maßnahmen des O-NEP 2030 (2017)

Tabelle 7: Stand der Umsetzung von Offshore-Netzanbindungsmaßnahmen (Maßnahmen basierend auf bestätigtem O-NEP)

| Projekt   | Bezeichnung des Projekts                      | Netzverknüpfungspunkt                              | Beginn der Umsetzung / geplante Fertigstellung | Stand der Umsetzung  | Erläuterung Umsetzungsbericht, ggf. maßgebliche Verzögerungsgründe   |
|-----------|---|--|--|--|--|
| NOR-1-1   | HGÜ-Verbindung NOR-1-1 (DoWin5)               | Emden /Ost   | 2019/2024                                      | 3: Projekt befindet sich im Vergabeprozess   | Keine Veränderungen im Vergleich zum 2. Entwurf O-NEP 2030 (2017)  |
| NOR-3-2   | HGÜ-Verbindung NOR-3-2 (DoWin4)               | Hanekenfähr  | 2023/2028                                      | 1: Vorbereitung der Planungs- und Genehmigungsverfahren  | Keine Veränderungen im Vergleich zum 2. Entwurf O-NEP 2030 (2017)  |
| NOR-3-3   | HGÜ-Verbindung NOR-3-3 (DoWin6)               | Emden /Ost   | 2017/2023                                      | 4: Maßnahme befindet sich in Bauvorbereitung oder im Bau (Beginn der Umsetzung gem. § 17b Abs. 2 EnWG erfolgt) | Keine Veränderungen im Vergleich zum 2. Entwurf O-NEP 2030 (2017)  |
| NOR-5-2   | HGÜ-Verbindung NOR-5-2 (SylWin2)              | Büttel   | 2020/2025                                      |  | Genehmigung unter Vorbehalt einer bezuschlagten Gebotsmenge gem. § 34 Abs. 1 Nr. 2 lit. b WindSeeG. Keine bezuschlagte Gebotsmenge in beiden Auktionen 2017/2018 |
| NOR-6-3   | HGÜ-Verbindung NOR-6-3 (BorWin4)              | Hanekenfähr  |  | 1: Vorbereitung der Planungs- und Genehmigungsverfahren  | Berücksichtigung von NOR-6-3 im Vorentwurf des FEP mit NVP Hanekenfähr und IBN 2029  |
| NOR-7-1   | HGÜ-Verbindung NOR-7-1 (BorWin5)              | Cloppenburg  | 2020/2025                                      | 2: Genehmigungsverfahren begonnen  | Keine Veränderungen im Vergleich zum 2. Entwurf O-NEP 2030 (2017)  |
| NOR-7-2   | HGÜ-Verbindung NOR-7-2 (BorWin6)              | Hanekenfähr  | 2025/2030                                      | 1: Vorbereitung der Planungs- und Genehmigungsverfahren  | Berücksichtigung von NOR-7-2 im Vorentwurf des FEP mit NVP Büttel und IBN 2027   |
| OST-1-1   | AC-Verbindung OST-1-1 („Westlich Adlergrund“) | Lubmin   | 2015/2018 (2014/2018)                          | 4: Maßnahme befindet sich in Bauvorbereitung oder im Bau (Beginn der Umsetzung gem. § 17b Abs. 2 EnWG erfolgt) | Keine Veränderungen im Vergleich zum 2. Entwurf O-NEP 2030 (2017)  |
| OST-1-2   | AC-Verbindung OST-1-2 („Westlich Adlergrund“) | Lubmin   | 2015/2019 (2014/2019)                          | 4: Maßnahme befindet sich in Bauvorbereitung oder im Bau (Beginn der Umsetzung gem. § 17b Abs. 2 EnWG erfolgt) | Keine Veränderungen im Vergleich zum 2. Entwurf O-NEP 2030 (2017)  |
| OST-1-3   | AC-Verbindung OST-1-3 („Westlich Adlergrund“) | Lubmin   | 2015/2019 (2014/2019)                          | 4: Maßnahme befindet sich in Bauvorbereitung oder im Bau (Beginn der Umsetzung gem. § 17b Abs. 2 EnWG erfolgt) | Keine Veränderungen im Vergleich zum 2. Entwurf O-NEP 2030 (2017)  |
| OST-2-1   | AC-Verbindung OST-2-1                         | Lubmin   | 2018/2021                                      | 2: Genehmigungsverfahren begonnen  | Keine Veränderungen im Vergleich zum 2. Entwurf O-NEP 2030 (2017)  |
| OST-2-2   | AC-Verbindung OST-2-2                         | Lubmin   | 2018/2021                                      | 2: Genehmigungsverfahren begonnen  | Keine Veränderungen im Vergleich zum 2. Entwurf O-NEP 2030 (2017)  |
| OST-2-3   | AC-Verbindung OST-2-3                         | Lubmin   | 2018/2022                                      | 2: Genehmigungsverfahren begonnen  | Keine Veränderungen im Vergleich zum 2. Entwurf O-NEP 2030 (2017)  |
| OST-2-4*  | HGÜ-Verbindung OST-2-4                        | Suchraum Gemeinden Siedenbrünzow/Alt Tellin/Bartow | 2022/2027 (2024/2029)                          |  |  |
| OST-6-1** | AC/DC-Verbindung OST-6-1                      | Suchraum Gemeinden Sanitz/Dettmannsdorf            | 2024/2029 (2022/2027)                          |  |  |

\* wird im FEP-Vorentwurf als OST-1-4 ausgewiesen

\*\* wurde im zweiten Entwurf O-NEP 2030 (2017) als OST-3-3 ausgewiesen



### 3 Übersicht über die bestätigten Projekte und Maßnahmen des O-NEP 2030 (2017)

#### Erläuterung zu den Projekten NOR-5-2, NOR-6-3 und NOR-7-2:

Die BNetzA hat das Offshore-Netzanbindungssystem NOR-5-2 (SylWin2) im O-NEP 2030 (2017) unter der Maßgabe bestätigt, dass in den Offshore-Auktionen in 2017 und 2018 ein Offshore-Windpark den Zuschlag erhält, der an dieses Netzanbindungssystem angeschlossen wird. In den beiden Auktionen erfolgte keine Bezuschlagung eines entsprechenden Offshore-Windparks. Das Projekt NOR-5-2 wird daher bis auf Weiteres nicht realisiert. Im Zuge des Vorentwurfs des FEP hat das BSH das Offshore-Netzanbindungssystem NOR-7-2 (BorWin6), welches im O-NEP 2030 (2017) am NVP Hanekenfähr vorgesehen worden war, an Stelle von NOR-5-2 zum Anschluss am NVP Büttel vorgesehen. Stattdessen sieht der Vorentwurf des FEP des BSH das Offshore-Netzanbindungssystem NOR-6-3 (BorWin4) zum Anschluss am NVP Hanekenfähr vor.