



## P503

### Netzverstärkung Niederrhein - Walsum/Holten/Hamborn/Sterkrade Nord/Hiesfeld/Dinslaken - Driesenbusch

10.12.2025 Netzentwicklungsplan Strom 2037/2045, Version 2025, 1. Entwurf

## Base data







Zubaunetz Onshore AC

## Project description

Das Projekt dient der Erhöhung der Übertragungskapazität im westlichen Ruhrgebiet. Zur Realisierung ist folgende Maßnahme notwendig:

- M742: Niederrhein – Walsum/Holten/Hamborn/Sterkrade Nord/Hiesfeld/Dinslaken – Driesenbusch

## Erforderlichkeit in den Szenarien

	Scenario			
	A 2037	A 2045	B 2037	B 2045
Measures				
M742				

## Measures of the planned project

### M742                      Niederrhein - Driesenbusch ⚡ Leitung

Übertragungsnetzbetreiber: Amprion

Bundesländer: Nordrhein-Westfalen

#### Ausführung:

<b>Netzausbau</b>	<b>2 km</b>
davon Neubau in neuer Trasse	2 km
<b>Netzverstärkung</b>	<b>26.6 km</b>
davon Zu-/Umbeseilung	26.6 km
<b>Geplante Inbetriebnahme:</b>	<b>2037</b>

#### Beschreibung der Maßnahme

Zwischen Niederrhein und Driesenbusch wird eine bestehende 220-kV-Leitungstrasse auf 380-kV umgestellt. Überwiegende Teile der betreffenden Leitungsabschnitte sind in der Vergangenheit für einen späteren 380-kV-Betrieb ausgelegt gewesen. Abhängig von der jeweiligen heutigen Situation vor Ort sind neben der geplanten Umbeseilung darüber hinaus Mastverstärkungen und Mastneubauten erforderlich. Mit Umstellung der Leitungstrasse auf 380 kV muss auch die Versorgungsaufgabe der auf der Trasse zwischen Niederrhein und Driesenbusch angeschlossenen 220/110-kV-Umspannanlagen Hamborn und Schwelgern in die 380-kV-Spannungsebene verlagert werden. Als Ersatz für die 220/110-kV-Umspannanlage Hamborn ist die Errichtung einer neuen 380/110-kV-Umspannanlage erforderlich. Der Standort für die neue Umspannanlage muss unter Berücksichtigung der Gegebenheiten vor Ort (z. B. Trasse der 380-kV-Leitung, angeschlossene Verteilnetze, Flächenverfügbarkeit etc.) in der Projektdetaillierung ermittelt werden. Dazu ist der Suchraum Walsum/Holten/Hamborn/Sterkrade Nord/Hiesfeld/Dinslaken angegeben.

Die Einbindung der neuen 380-kV-Leitung Niederrhein – Driesenbusch erfolgt am Standort Driesenbusch in der im Zuge des Projektes P502 zu errichtenden 380-kV-Schaltanlage in Driesenbusch. Zur Einbindung der Anlage Driesenbusch werden, anders als zuvor bei der Einbindung in Walsum geplant, 2 km Neubau notwendig (Netzausbau). Zudem ist entsprechend eine Erweiterung der Schaltanlage Niederrhein notwendig. In der neu zu errichtenden 380-kV-Anlage am Standort Driesenbusch ist die Aufstellung von zwei weiteren 380/110-kV-Transformatoren vorgesehen (Netzverstärkung). Diese ersetzen die Versorgungsaufgabe der beiden 220/110-kV-Transformatoren in der Umspannanlage Schwelgern. Diese sind heute an der 220-kV-Leitung Walsum-Hamborn angeschlossen, welche ein Abschnitt der auf 380 kV umzustellenden Leitung von Niederrhein nach Driesenbusch ist. Mit der 380-kV-Umstellung und der damit einhergehenden Anpassung der Umspannanlagen werden auch Anpassungen der 110-kV-Netzstruktur in dem Bereich erforderlich.

---

## Reasons for the planned project

## **Charakteristika des betroffenen Netzbereichs**

Die Region Rhein/Ruhr ist durch eine hohe Anzahl von Industriekunden und damit durch eine sehr hohe Nachfrage nach elektrischer Energie geprägt. Die damaligen lokalen Primärenergieträgerressourcen und die kurzen Transportwege haben dazu geführt, dass die konventionelle Erzeugung stark ausgebaut wurde. Im Rahmen der Energiewende findet nun ein Ausbau der erneuerbaren Energien (beispielsweise durch den perspektivischen Anschluss von Offshore-Windenergie) bei gleichzeitigem kontinuierlichen Wegfall der konventionellen Kraftwerke statt. Für den Standort Walsum betrifft das konkret den bereits stillgelegten Block 7 sowie Block 9. Bislang regional erzeugte Energie muss zukünftig verstärkt über das Transportnetz zu den Verbrauchern gebracht werden. Die aus der Verbindung dieser Last- und Erzeugungsschwerpunkte resultierende Netzinfrastruktur kann zukünftig durch gezielte Verstärkungen und Umstrukturierungen für eine Erweiterung sowohl der Nord-Süd- als auch der Ost-West-Transportkapazität eingesetzt werden.

## **Netzplanerische Begründung**

Für die Netzknoten Walsum und Schwelgern liegen Mehrleistungsanfragen vor. Die Dekarbonisierung der Produktionsketten der ansässigen Industriebetriebe erfordert zukünftig eine höhere Bereitstellung elektrischer Energie aus dem Übertragungsnetz. Die derzeit vorhandene 220-kV-Netzstruktur kann die zukünftige Versorgungsaufgabe nicht mehr vollumfänglich leisten. Aus diesem Grund ist eine Umstellung der Versorgung aus dem 380-kV-Übertragungsnetz notwendig. Ohne die Maßnahme M742 gibt es zudem Überlastungen auf den bestehenden Leitungen zwischen Niederrhein und Walsum. Diese resultieren aus dem erhöhten Nord-Süd-Transit aufgrund der gestiegenen Einspeisung aus erneuerbaren Energien (insbesondere Wind Offshore) sowie der Abschaltung konventioneller Erzeugungseinheiten in der Region und südlich davon. Durch die Maßnahme M742 wird in der Region mit den neuen 380-kV-Leitungen zusätzliche Transportkapazität auf einer parallelen Transportachse geschaffen, um Überlastungen zu beseitigen.

## **Anderweitige Planungsmöglichkeiten**

Als anderweitige Planungsmöglichkeiten werden von den ÜNB andere Technologiekonzepte, die Gesamtplanalternative, die Instrumentarien nach dem NOVA-Prinzip sowie alternative Netzverknüpfungspunkte betrachtet. Prüfungen nach dem NOVA-Prinzip und der alternativen Netzverknüpfungspunkte sind projektbezogen und können sich daher im Umfang unterscheiden.

## **Anderweitige Technologiekonzepte und Gesamtplanalternative**

Die vier Übertragungsnetzbetreiber haben sich im Rahmen der technischen Alternativenprüfung für eine Kombination des AC-Netzes mit der Hochspannungs-Gleichstrom-Übertragung als Technologiekonzept entschieden. Grundsätzlich sind anderweitige Planungsmöglichkeiten auch dadurch dargestellt, dass im NEP 2037/2045 (2025), ausgehend vom genehmigten Szenariorahmen, sieben unterschiedliche Szenarien und dem folgend sieben Ergebnisnetze als Gesamtplanalternativen einander gegenübergestellt werden. In Abstimmung mit der Bundesnetzagentur werden die Ergebnisse für das in die Genehmigung des Szenariorahmens aufgenommene zusätzliche siebte Szenario (Szenario A 2037+ mit installierter Leistung von 141 GW Wind onshore) nach dem zweiten Entwurf des NEP eingereicht und von der Bundesnetzagentur öffentlich konsultiert.

Die Maßnahme M742 hat sich für das Ergebnisnetz im Szenario A 2037, A 2045, B 2037 und B 2045 als erforderlich erwiesen.

## **Prüfung nach NOVA**

Bei der Maßnahmenermittlung wurde das NOVA-Prinzip berücksichtigt. Die Verstärkung der bestehenden Netzinfrastuktur kann durch die Maßnahme M742 im Bereich der bestehenden Trassenräume erfolgen. Witterungsabhängiger Freileitungsbetrieb (WAFB) wurde als Optimierungsmaßnahme bei den Netzanalysen generell berücksichtigt.

## **Prüfung alternativer Netzverknüpfungspunkte**

Die Maßnahme wird unter Abwägung der lokalen Gegebenheiten, wie z. B. die Anbindung der Netzverknüpfungspunkte in das umgebende Transportnetz, entwickelt. Dabei hat sich das hier beschriebene Projekt als eine notwendige und gleichzeitig wirksame Maßnahme bei minimaler Rauminanspruchnahme erwiesen.

Alternative Netzverknüpfungspunkte für dieses Projekt sind grundsätzlich denkbar, jedoch in Bezug auf die volkswirtschaftlichen Kosten, vor dem Hintergrund netzplanerischer Aspekte und der weiteren Rauminanspruchnahme nicht vorzugswürdig.

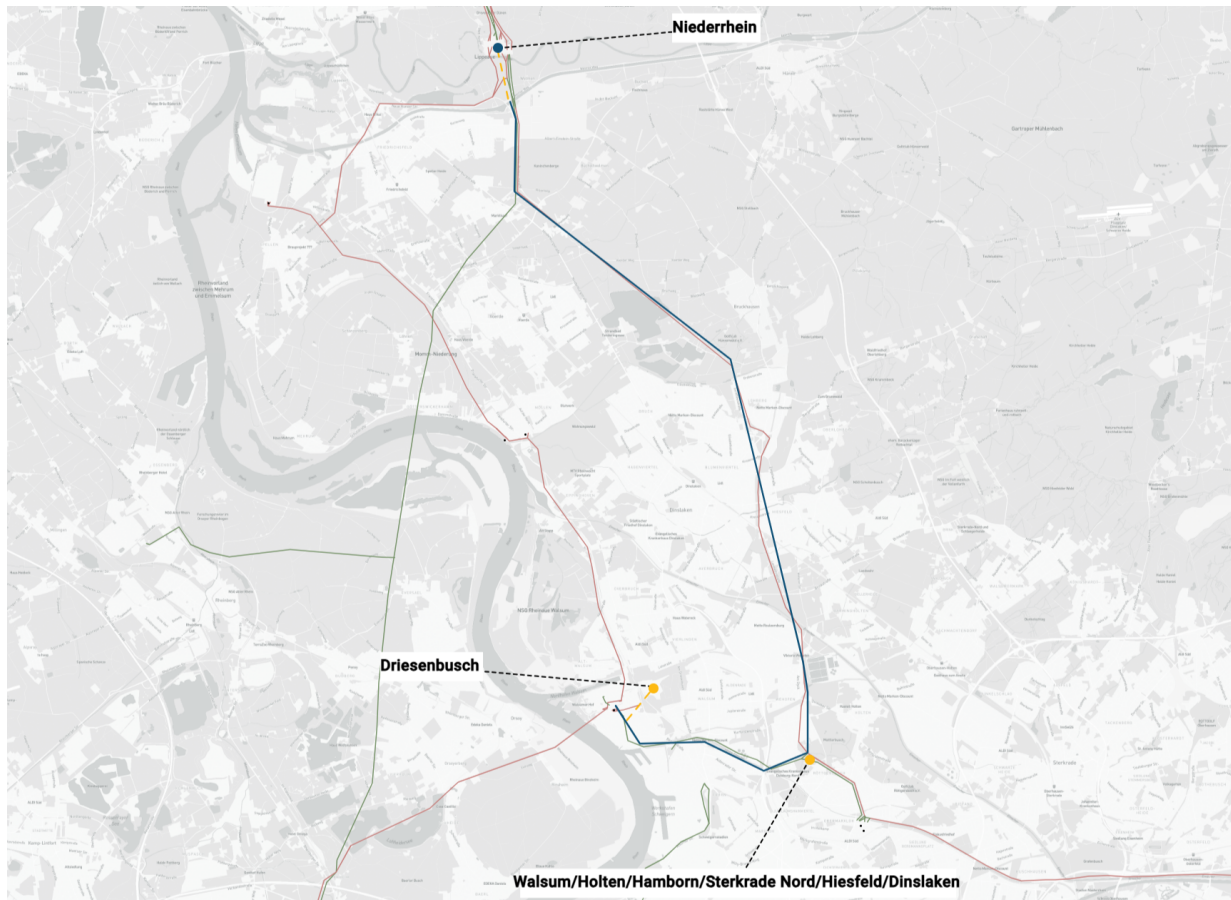
## **Bisherige Bestätigung des Projekts**

Das Projekt P503 wurde im NEP 2035 (2021) erstmals identifiziert und im NEP 2037/2045 (2023) von der Bundesnetzagentur bestätigt.

## **Einordnung in den Netzentwicklungsplan**

Das vorgestellte Projekt hat sich im Rahmen des vorliegenden Netzentwicklungsplans als erforderlich für den sicheren Betrieb eines bedarfsgerechten Übertragungsnetzes gezeigt. Der mehrstufige Prozess zur Ermittlung der Netzmaßnahmen, die das Übertragungsnetz optimieren, verstärken oder auch erweitern, ist im Kapitel Einführung im Überblick dargestellt. Im Kapitel Szenariorahmen werden die Ausgangsdaten des Prozesses erläutert, im folgenden Kapitel die Ergebnisse und Methoden der Marktsimulation. Darauf folgend werden berücksichtigte Technologie und Innovationen dargelegt. Die Kapitel Onshore-Netz und Offshore-Netz leiten die erforderlichen Maßnahmen zur bedarfsgerechten Optimierung, Verstärkung und zum Ausbau des kombinierten On- und Offshorenetzes her.

## Map for the project



Map view P503

Source: Transmission system operators/Map base © Mapbox | © OpenStreetMap